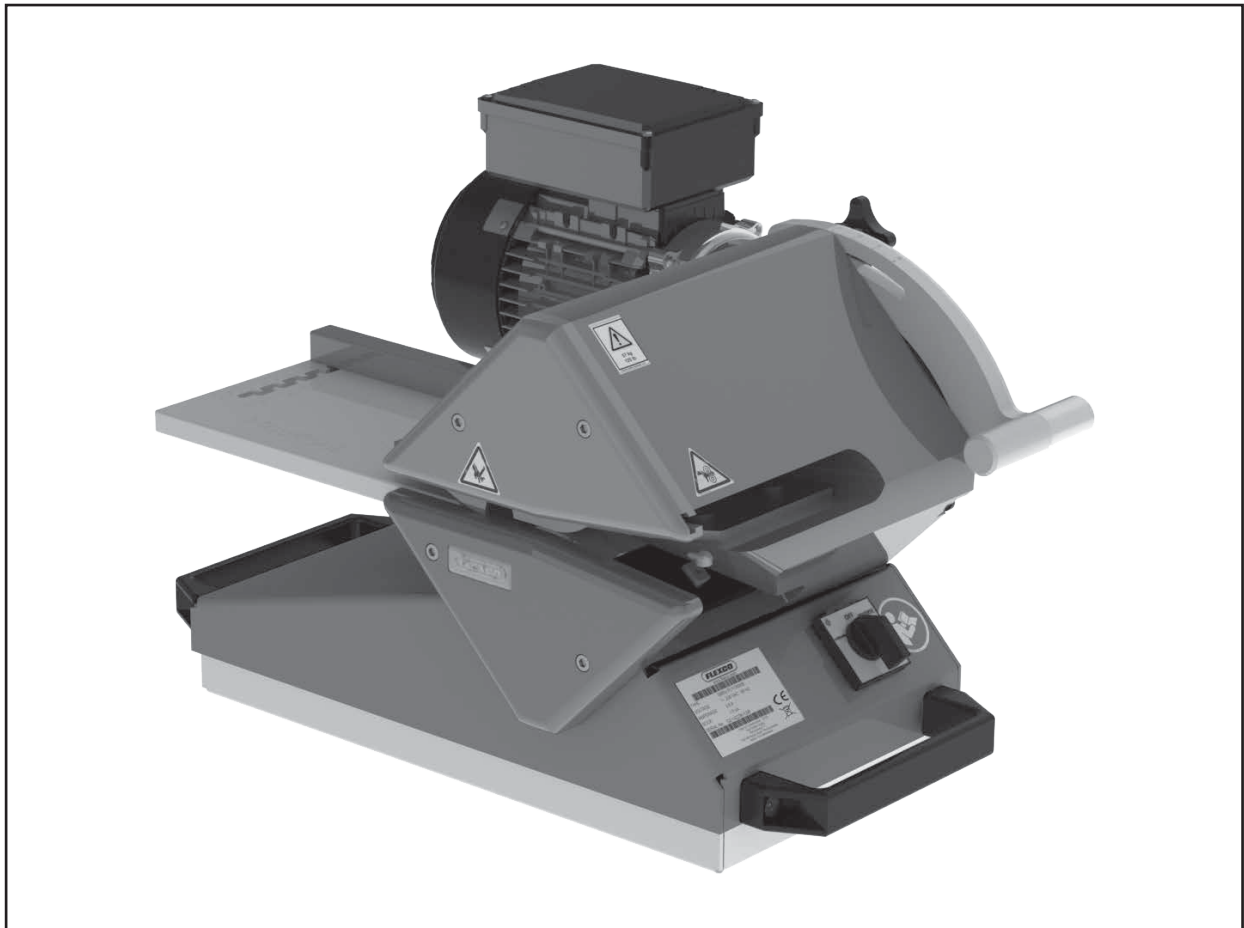


Seguridad de la hoja del separador de capas Novitool® Ply 130™ y manual de funcionamiento

Separe las capas de un transportador de banda.



ADVERTENCIA

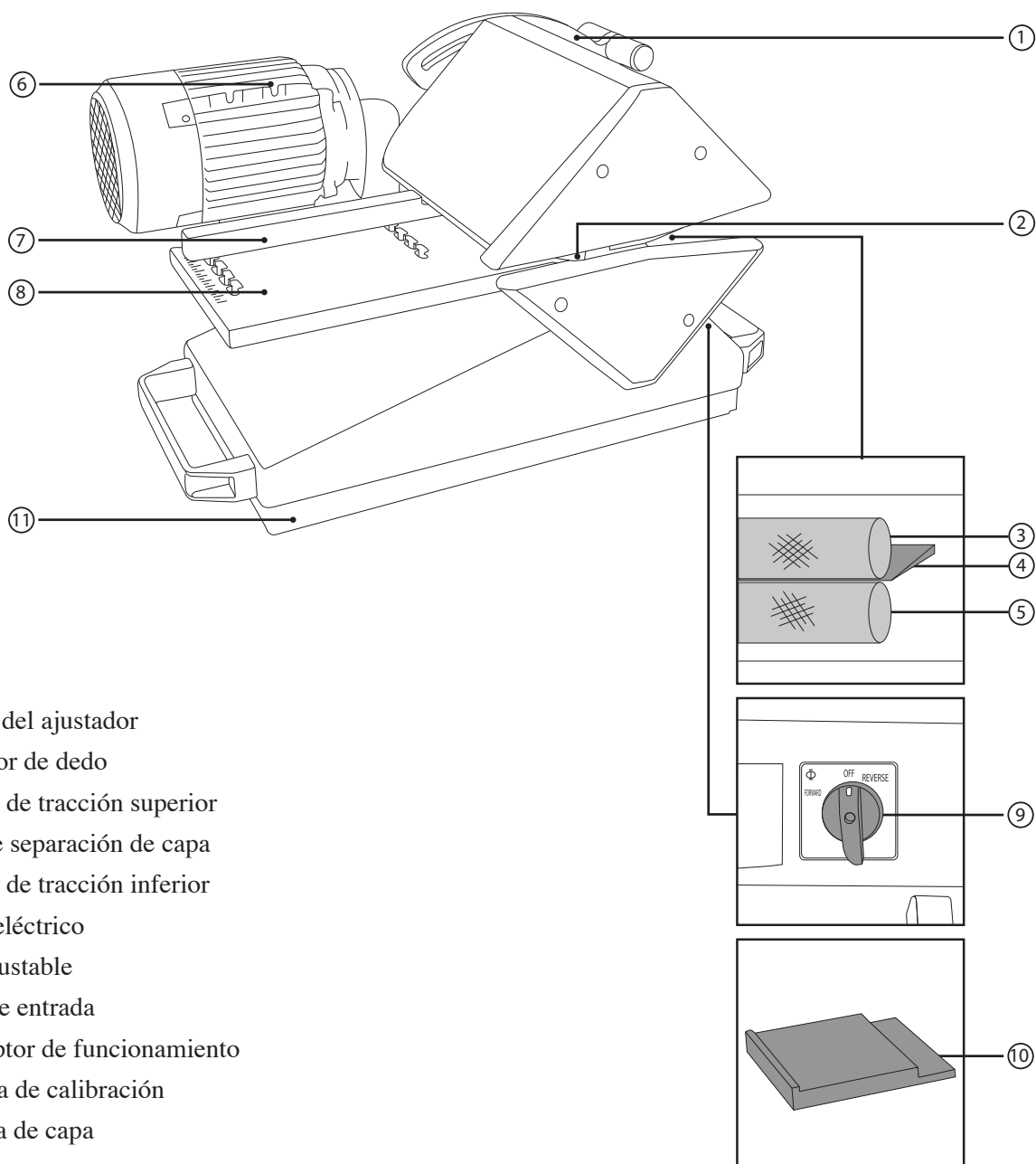
¡El uso INADECUADO O POCO SEGURO de esta herramienta puede ocasionar lesiones físicas graves! Este manual contiene información importante sobre la operación y seguridad del producto. Lea y comprenda este manual ANTES de poner a funcionar la herramienta. Mantenga este manual disponible para otros usuarios y propietarios antes de que utilicen la herramienta. Este manual se debe guardar en un lugar seguro.

Índice

Componentes principales de Ply 130™	3
Descripción	4
Reglas generales de seguridad.....	5
Mantenimiento de Ply 130™ - Reemplazo de la hoja.....	9
Mantenimiento de Ply 130™ - Mida y ajuste la separación de la hoja/ rodillo según sea necesario.....	14
Lista de piezas	23
Asistencia técnica	24

Exención de responsabilidad El separador de capas Ply 130™ se ha puesto a prueba exitosamente con distintos tipos de bandas. Sin embargo esto no es garantía de buenos resultados. La fabricación de bandas requiere que el operador domine habilidades y tenga un cierto nivel de destreza. Los resultados también dependen de la buena práctica, composición del material y filo de la hoja. Si los resultados no son los esperados, comuníquese con Flexco.

Componentes principales de Ply 130™



1. Manija del ajustador
2. Protector de dedo
3. Rodillo de tracción superior
4. Hoja de separación de capa
5. Rodillo de tracción inferior
6. Motor eléctrico
7. Guía ajustable
8. Tabla de entrada
9. Interruptor de funcionamiento
10. Plantilla de calibración
11. Bandeja de capa

Descripción

El Ply 130™ se usa para separar las capas de un transportador de banda termoplástico, PVC o poliuretano. Esta acción de separación generalmente se requiere antes de realizar un empalme de una banda con una prensa de empalme.

















Una gran ventaja de este separador de capas es que puede separar tan profundo como 130 mm (5") en una acción.

Especificaciones de la herramienta

<i>Especificaciones de la herramienta Ply 130™</i>		
Especificaciones	Mínimo	Máximo
Profundidad de separación	40 mm (1.5")	130 mm (5.1")
Espesor de la banda por encima del corte	0.35 mm (.014")	8 mm (.3")
Espesor de la banda por debajo del corte	0.35 mm (.014")	5 mm (.2")
Espesor máximo de la banda	N/A	10 mm (.4")
Medidas de la herramienta	560 x 480 x 360 mm (22" x 19" x 14")	
Peso de la herramienta	125 lb (57 kg)	

La construcción sólida del Ply 130™ permite la separación precisa de las bandas termoplásticas. Tanto las capas gruesas como finas que tienen un grosor de 0.35 mm (0.014") se pueden separar. La lámina/el recubrimiento se puede crear dependiente de la banda y grosor de la cubierta superior.

Ply 130™ se puede utilizar para preparar empalmes de dedo sobre dedo y escalonados. Con la manija del ajustador, usted determina la profundidad a la que desea separar la banda. Es posible separar entre cada capa de la banda y de esta manera generar dos o tres separaciones dentro de una banda.

<i>Información para pedidos de Ply 130™</i>			
Código del artículo	Número de pedido	Marca	Obtador
Ply 130™			
08800	PLY130-230V+N1PH50HZ-SCHUKO	CE	
08801	PLY130-400V+NV3PH50HZ-IEC60309	CE	
08802	PLY130-115V1PH60HZ-NEMA-5-15	cETL	
08803	PLY130-230V1PH60HZ-NEMA-L6-20	cETL	
08804	PLY130-230V1PH60HZ-NEMA-L6-30	cETL	
08805	PLY130-230V1PH60HZ-NEMA-L6-15	cETL	
08806	PLY130-230V1PH60HZ-NEMA-6-15	cETL	
08807	PLY130-230V1PH60HZ-NEMA-6-20	cETL	
08808	PLY130-230V1PH60HZ-NEMA-6-30	cETL	
08809	PLY130-230V3PH60HZ-NEMA-L15-20	cETL	
08810	PLY130-230V3PH60HZ-NEMA-L15-30	cETL	
08811	PLY130-460V3PH60HZ-NEMA-L16-20	cETL	
08812	PLY130-460V3PH60HZ-NEMA-L16-30	cETL	
08832	PLY130-230V1PH50HZ-IEC60309-16	CE	
08833	PLY130-230V1PH50HZ+N-BS1363-13	CE	
08834	PLY130-230V3PH60HZ-NEMA-18-20		
Carretilla			
08100	PLY130-CART		N/A
Hojas de reemplazo			
08014	PLY-BL-BLADE-&-JIG-KIT		N/A
08490	PLY130-BLADE		N/A

Reglas generales de seguridad - Guarde estas instrucciones -

Palabras de señalización:

“PELIGRO” indica una situación peligrosa inminente que, si no se evita, puede ocasionar la muerte o lesiones graves. La palabra de señalización se limita a las situaciones más extremas.

“ADVERTENCIA” indica una situación potencialmente peligrosa que, si no se evita, puede ocasionar la muerte o lesiones graves.

“PRECAUCIÓN” indica una situación potencialmente peligrosa que, si no se evita, puede ocasionar lesiones menores o moderadas. También se puede utilizar para alertar sobre prácticas poco seguras.

Símbolo de seguridad



Este símbolo de seguridad internacional se utiliza para identificar y llamar la atención a asuntos de seguridad específicos.

Información de seguridad

Para evitar lesiones personales severas o daños a la propiedad, lea cuidadosamente y comprenda las siguientes Precauciones de Seguridad.

1. ÁREA DE TRABAJO

! PRECAUCIÓN

Mantenga su área de trabajo limpia y bien iluminada. Las bancas de trabajo desordenadas y las áreas oscuras provocan accidentes.

! PELIGRO

No opere herramientas eléctricas en atmósferas explosivas, como en presencia de polvos, gases o líquidos inflamables. Las herramientas eléctricas crean chispas que pueden encender el polvo de los gases.

! PRECAUCIÓN

Mantenga a los transeúntes, niños y visitantes lejos mientras está operando una herramienta eléctrica. Las distracciones pueden hacerle perder el control.

! ADVERTENCIA

Nunca abandone la herramienta hasta que ésta se detenga completamente.

! ADVERTENCIA

Guarde las herramientas que no se están utilizando fuera del alcance de los niños y otras personas que no están capacitadas. Las herramientas son peligrosas en manos de usuarios que no están capacitados.

2. SEGURIDAD ELÉCTRICA

! PELIGRO

El separador de capas es una herramienta aislada individual y necesita un cable para corriente múltiple con tierra y un sistema de suministro de corriente conectado a tierra. La máquina tiene un enchufe eléctrico que garantiza la conexión a la fuente de energía correcta.

! ADVERTENCIA

Evite el contacto del cuerpo con las superficies conectadas a tierra como tubos, radiadores, hornillas y refrigeradores. Existe un aumento en el riesgo de choque eléctrico.

! ADVERTENCIA

No exponga las herramientas eléctricas a la lluvia o condiciones húmedas. El agua que penetre a una herramienta mecánica aumentará el riesgo de choque eléctrico y dañará la herramienta.

! PELIGRO

No haga mal uso del cable. Nunca utilice el cable para transportar la herramienta ni jale del enchufe de un receptáculo. Mantenga el cable lejos del calor, aceite, bordes afilados o piezas movibles. Reemplace los cables dañados inmediatamente. Los cables dañados aumentan el riesgo de choque eléctrico.

! ADVERTENCIA

No use en el exterior. Esta herramienta eléctrica está diseñada solo para uso en el interior.

! ADVERTENCIA

No utilice la herramienta si el interruptor no la enciende o apaga. Cualquier herramienta que no se pueda controlar con el interruptor es peligrosa y se debe reparar.

Desconecte la máquina del circuito de suministro antes de darle servicio. Asegúrese de que todas las conexiones de tierra estén en su lugar después del servicio. Reemplace los fusibles solo con los que tengan la misma clasificación de corriente, de interrupción, de voltaje y construcción.

3. SEGURIDAD PERSONAL

! ADVERTENCIA

Permanezca alerta, observe lo que está haciendo y utilice el sentido común cuando opere una herramienta eléctrica. No utilice la herramienta cuando esté cansado o bajo la influencia de drogas, alcohol o medicamentos. Un momento de falta de atención mientras opera las herramientas eléctricas puede ocasionar lesiones personales graves.

! ADVERTENCIA

Vístase adecuadamente: No use ropa holgada ni joyas. Sujete el cabello largo. Mantenga su cabello, ropa y guantes lejos de las piezas en movimiento. La ropa holgada, joyas o cabello largo pueden quedar atrapados en las piezas en movimiento.

! ADVERTENCIA

Evite el arranque accidental. Asegúrese de que el interruptor esté apagado antes de conectarlo. Llevar las herramientas con sus dedos en el interruptor o conectar las herramientas que tienen el interruptor encendido, puede ocasionar accidentes.

! ADVERTENCIA

No se estire demasiado. Mantenga la distancia y equilibrio adecuados en todo momento. La distancia y equilibrio adecuados permiten un mejor control de las herramientas en situaciones inesperadas.

! PRECAUCIÓN

Use equipo de seguridad. Siempre utilice protección visual. Debe utilizar máscara contra polvo, zapatos de seguridad antideslizantes, casco o protección auditiva para las condiciones adecuadas.

! ADVERTENCIA

Nunca modifique ni quite los dispositivos de seguridad.

! ADVERTENCIA

Mantenga sus manos y dedos lejos de todas las piezas afiladas, por ejemplo, rodillos y hojas, en todo momento.

! ADVERTENCIA

Enganche los bloqueos de las ruedas giratorias en la carretilla cuando no realice ningún transporte

! ADVERTENCIA

La máquina es pesada. Use accesorios de elevación.

4. USO Y CUIDADO DE LAS HERRAMIENTAS

! ADVERTENCIA

Siempre utilice el separador de capas en una superficie nivelada y firme. La separación se debe realizar al operar la máquina con las dos manos en el material.

! PRECAUCIÓN

No fuerce la herramienta cuando el material de la banda se atasque o atore y no continúe alimentando el material a través de la herramienta. Cuando se atore coloque la dirección de funcionamiento en reversa para retirar el material.

! ADVERTENCIA

No utilice la herramienta si el interruptor no la enciende o apaga. Cualquier herramienta que no se pueda controlar con el interruptor es peligrosa y se debe reparar.

! ADVERTENCIA

Desconecte el enchufe de la fuente de energía antes de realizar cualquier ajuste, cambiar accesorios, guardar o transportar la herramienta. Dichas medidas de seguridad preventivas reducen el riesgo de arrancar la herramienta accidentalmente.

! ADVERTENCIA

Guarde las herramientas que no se están utilizando fuera del alcance de los niños y otras personas que no están capacitadas. Las herramientas son peligrosas en manos de usuarios que no están capacitados.

! PRECAUCIÓN

El separador de capas no se debe utilizar para separar materiales aparte de los materiales de la banda termoplástica. El grosor del material de la banda nunca debe exceder 10 mm.

! PRECAUCIÓN

Verifique si hay una mala alineación o piezas móviles que estén trabadas, ruptura de las partes y cualquier otra condición que pueda afectar el funcionamiento de la herramienta. Si está dañada, haga que la herramienta reciba servicio antes de utilizarla. Muchos accidentes son el resultado de herramientas con un mantenimiento deficiente.

! ADVERTENCIA

Guarde el interruptor de pedal cuando no esté en uso.

! ADVERTENCIA

Desconecte y guarde los cables antes de moverse.

5. SERVICIO Y MANTENIMIENTO

! ADVERTENCIA

El servicio a la herramienta solo debe ser realizado por personal de reparación calificado. El servicio o mantenimiento que realice el personal no calificado puede ocasionar riesgo de lesiones.

! ADVERTENCIA

Desconecte el conector eléctrico de la fuente de energía antes de abrir/darle servicio a la máquina.

! PRECAUCIÓN

Quando le realice servicio a una herramienta, únicamente utilice partes de reemplazo idénticas. El uso de partes no autorizadas o el no seguir las Instrucciones de Mantenimiento, pueden crear un riesgo de choque eléctrico o lesiones.

! PELIGRO

No utilice herramientas mecánicas si la carcasa está dañada o sin cerrar. Una carcasa dañada o (parcialmente) abierta puede ocasionar choques eléctricos. Dichas herramientas no se deberían utilizar hasta que se reparen o se cierren.

! PRECAUCIÓN

No limpie las partes plásticas con solvente. Los solventes como gasolina, disolvente, benceno, tetracloruro de carbono y alcohol pueden dañar y agrietar las partes plásticas. No las limpie con dichos solventes. Lave las partes plásticas con un paño suave ligeramente húmedo con agua jabonosa y seque completamente.

! ADVERTENCIA

NUNCA utilice una herramienta que esté defectuosa o que no funcione normalmente. Si la herramienta parece estar operando de forma inusual, hace ruidos extraños o parece defectuosa, deje de usarla inmediatamente, desconéctela de la fuente de energía y realice los arreglos para la reparación.

! PRECAUCIÓN

Dé mantenimiento cuidadoso a las herramientas. Mantenga las hojas afiladas y limpias. Las herramientas que se les da servicio adecuadamente y las hojas con bordes afilados tienen menos probabilidades de obstruir o trabar material y son más fáciles de controlar.

6. SEGURIDAD DEL CORTADOR DE CAPAS

! ADVERTENCIA

Asegúrese de que el cable para corriente no se encuentre cerca de la abertura de entrada de material.

! ADVERTENCIA

Mantenga su cuerpo en una posición perpendicular a la dirección de alimentación del material en el lado opuesto del motor eléctrico.

! ADVERTENCIA

Mantenga sus manos lejos del área de los rodillos de alimentación y el área de separación. Siempre guíe el material en cierta forma que sus manos tengan la distancia mínima de 10 cm (3.94") de esta área.

! PRECAUCIÓN

No utilice hojas/cuchillas dañadas o sin afilar.

7. SEGURIDAD DE CARRETILLA PLY

! ADVERTENCIA

Evite las inclinaciones, declives y obstrucciones en el piso al empujar la carretilla. Solamente empuje la carretilla en direcciones que las ruedas giratorias fijas lo permitan, nunca jale ni intente deslizar hacia los lados.

8. REEMPLAZO DE LA HOJA

! ADVERTENCIA

Desconecte la energía.

! PRECAUCIÓN

No intente volver a afilar las hojas. Esto afectará completamente la separación a través de la banda.

! ADVERTENCIA

Siempre utilice guantes de seguridad a prueba de cortes y anteojos de seguridad cuando reemplace la hoja. La hoja está extremadamente afilada, manéjela adecuadamente.

! ADVERTENCIA

Antes de realizar el reemplazo de una hoja, siga todos los procedimientos anotados en el manual.

! ADVERTENCIA

Únicamente los técnicos autorizados y capacitados deberían trabajar en el separador de capas.

! ADVERTENCIA

Realice pruebas con el separador después del reemplazo de la hoja/cuchilla para asegurarse que se puede usar con seguridad.

! ADVERTENCIA

Guarde las hojas de repuesto de manera segura.

Mantenimiento de Ply 130™ - Reemplazo de la hoja

Antes del reemplazo de la hoja asegúrese de:

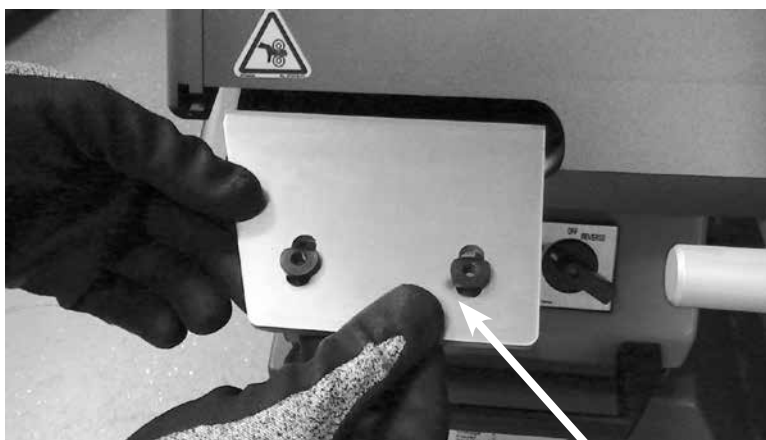
- El cable de energía está desconectado de la fuente de energía.
- La hoja de reemplazo Flexco, la plantilla de calibración y los acuñes de espacio están disponibles.
- El operador está usando guantes de seguridad a prueba de cortes y gafas de seguridad.

A1

Libere la hoja al destornillar dos tornillos en la parte inferior de la hoja con una llave hexagonal de 5 mm.



A2

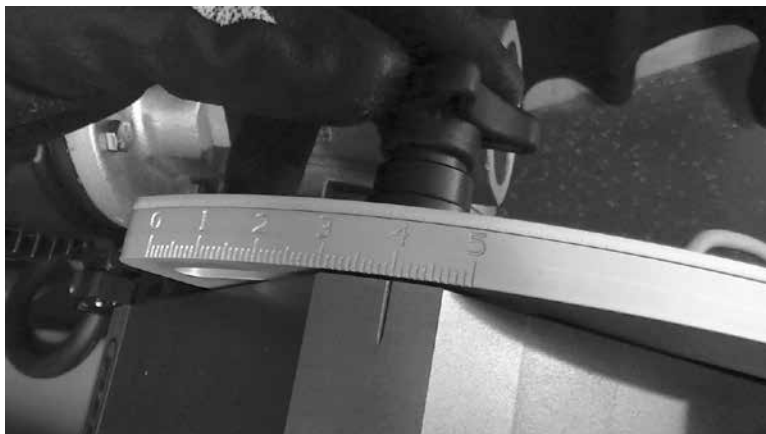


Retire con cuidado la hoja. Retire las tuercas de la hoja y guárdelas para usarlas en el futuro. Guarde los espaciadores de bronce si se liberan con los tornillos.

Advertencia: No toque el borde de la hoja.

Mantenimiento de Ply 130™ - Reemplazo de la hoja

A3



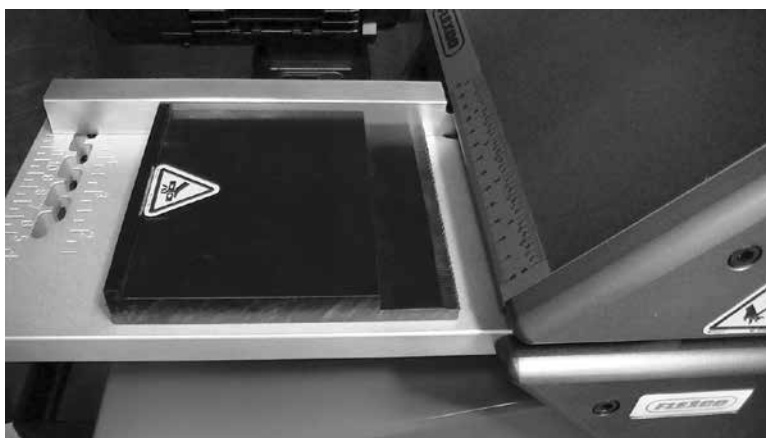
Bloquee la manija de ajuste en la posición 4.0 a 4.5.

A4



Bloquee la guía de ajuste en 120 mm.

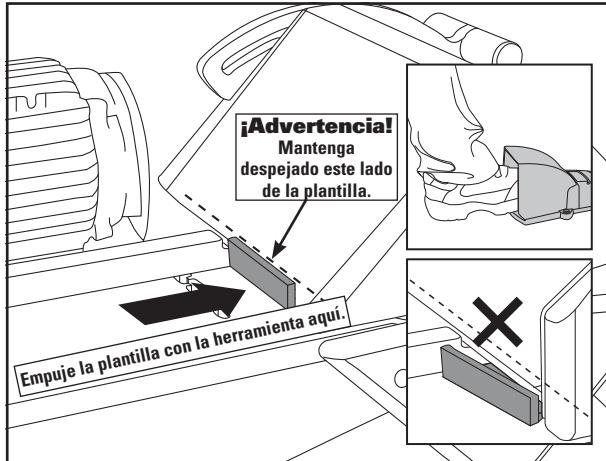
A5



Coloque la plantilla de calibración en la tabla de entrada con el borde delgado hacia los rodillos. Conecte la conexión de energía. Coloque el interruptor en la posición hacia adelante.

Mantenimiento de Ply 130™ - Reemplazo de la hoja

A6



Con fuerza moderada, empuje la plantilla de calibración en Ply 130 con un bloque de madera o herramienta simultáneamente girando el Ply con el interruptor de pedal. Cuando el borde de la plantilla esté apretado contra el marco de Ply, libere el interruptor de pedal y alterne el interruptor de funcionamiento a la posición de apagado. Desconecte la energía.

Nota: La plantilla de calibración debe quedar paralela al marco.

Precaución: Observe los puntos de apriete mientras la plantilla ingresa al marco del separador de capa.



! Puntos de apriete

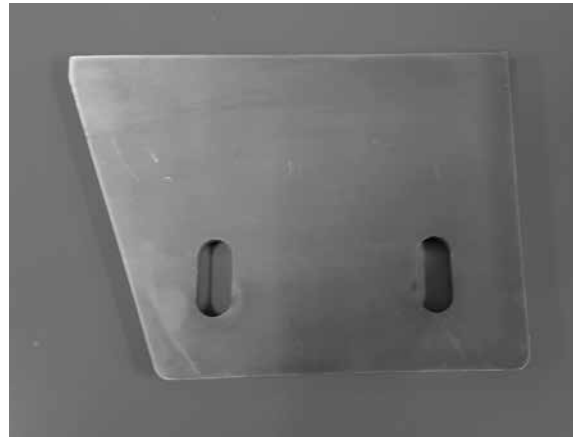
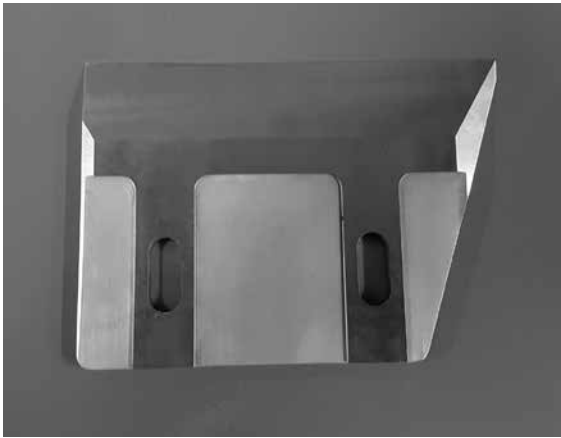


FLEXCO

Mantenimiento de Ply 130™ - Reemplazo de la hoja

A7

Instale la nueva hoja de separación de capa con el bisel hacia abajo.
Advertencia: No toque el borde de la hoja.



Inserte las tuercas de manera que los biseles queden colocados hacia los rodillos de tracción.

A8

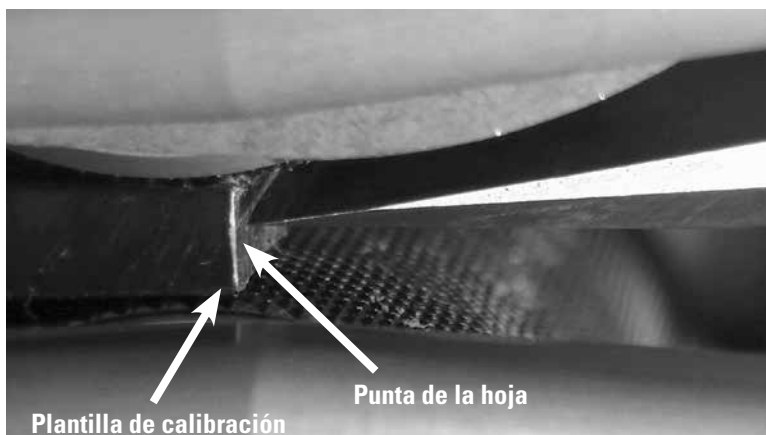


Asegúrese de que los espaciadores de latón estén colocados en el marco de Ply o en el tornillo. Apriete los tornillos solo con los dedos para que la hoja todavía pueda girar (el tornillo largo en la parte trasera y el tornillo corto adelante).

Nota: Los tornillos no se extienden más allá de la parte superior de la tuerca cuando están instalados.

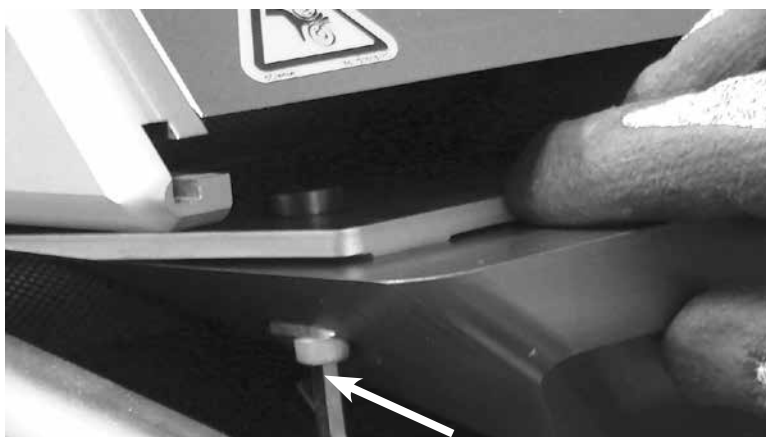
Mantenimiento de Ply 130™ - Reemplazo de la hoja

A9



Aplique presión en el lado trasero de la hoja para que la punta de la hoja quede a escuadra contra la plantilla de calibración.

A10



Apriete los pernos firmemente mientras mantiene la presión de la hoja contra la plantilla.

A11



Vuelva a conectar el cable de energía al suministro de energía eléctrica. Gire el interruptor en 'REVERSA' para liberar la plantilla de calibración que está entre los rodillos de tracción.

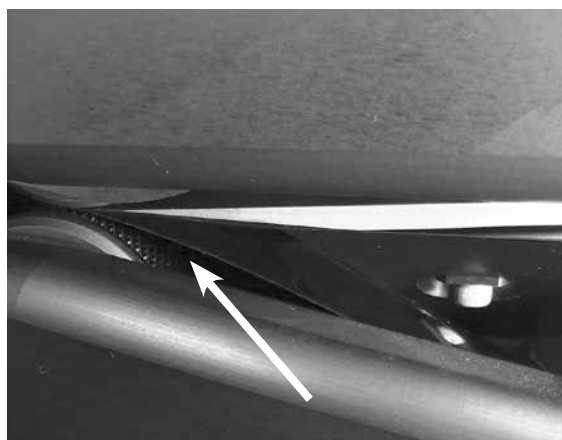
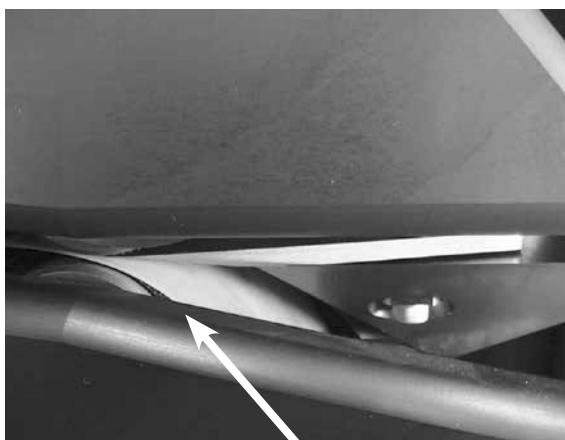
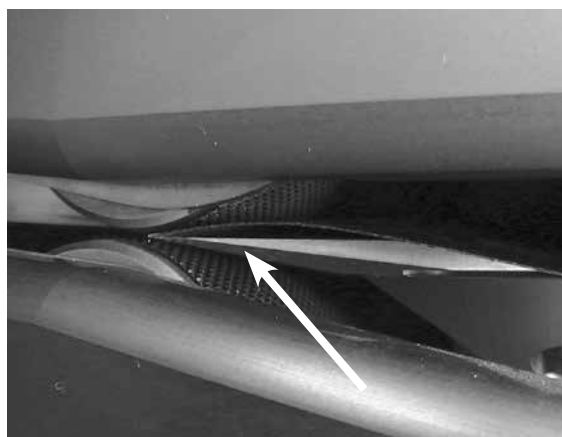
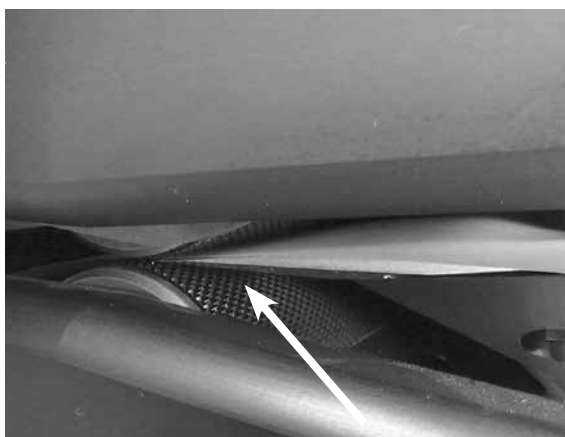
Mantenimiento de Ply 130™ - Mida y ajuste el espacio de la hoja/rodillo según sea necesario

Verifique el espacio de la hoja/rodillo:

- Desconecte el cable de energía de la fuente de energía.
- Después del reemplazo de la hoja de separación de capas, es necesario ajustar la altura de los rodillos de tracción.

B1

Para evaluar el espacio entre el rodillo de tracción superior y la parte superior de la hoja, comience por posicionar la manija de ajuste en 0. Inserte el acúñe blanco de espacio de grosor entre la hoja de separación de capa y el rodillo de tracción superior. El acúñe se debe mover libremente con poca resistencia. El acúñe negro de espacio de grosor no se debe ajustar entre la hoja de separación de capas y el rodillo de tracción superior. Repita el mismo proceso para evaluar el espacio entre la parte inferior de la hoja y el rodillo de tracción inferior.



Mantenimiento de Ply 130™ - Mida y ajuste el espacio de la hoja/rodillo según sea necesario

B2



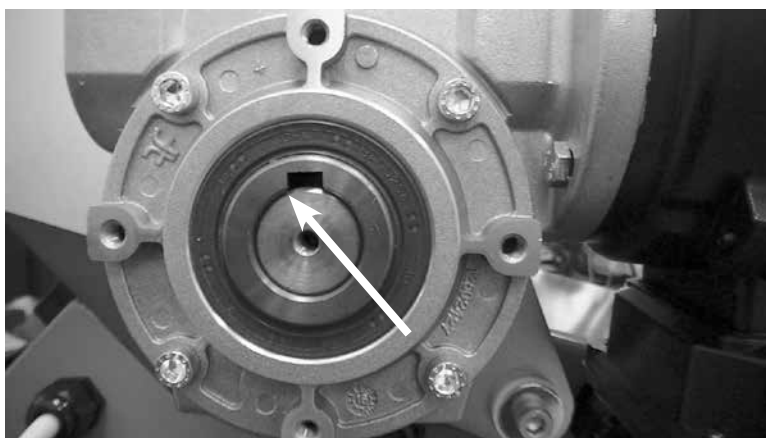
Si el ajuste es necesario, desatornille la tuerca de mordaza que está en la placa del protector de ajuste.

B3



Con una llave hexagonal de 5 mm retire la manija.

B4



Para que la desinstalación del motor sea más fácil, asegúrese de que la ranura esté colocada en la parte superior del eje impulsor.

B5



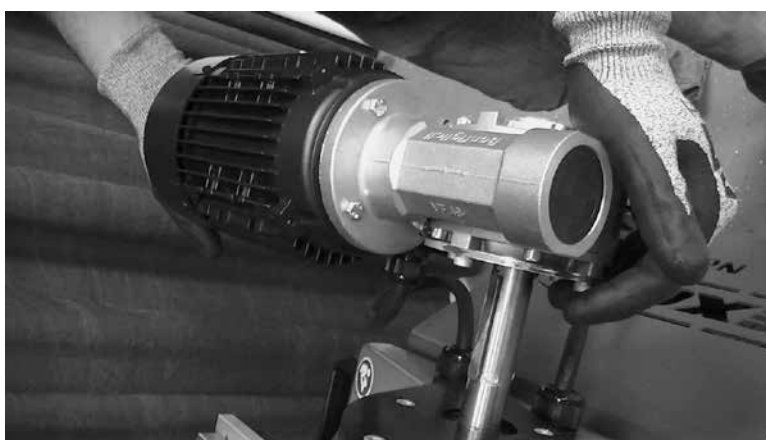
Quite el motor eléctrico para obtener suficiente acceso y ajustar los rodillos de tracción al quitar primero el tornillo del brazo de torsión con una llave hexagonal de 6 mm.

B6



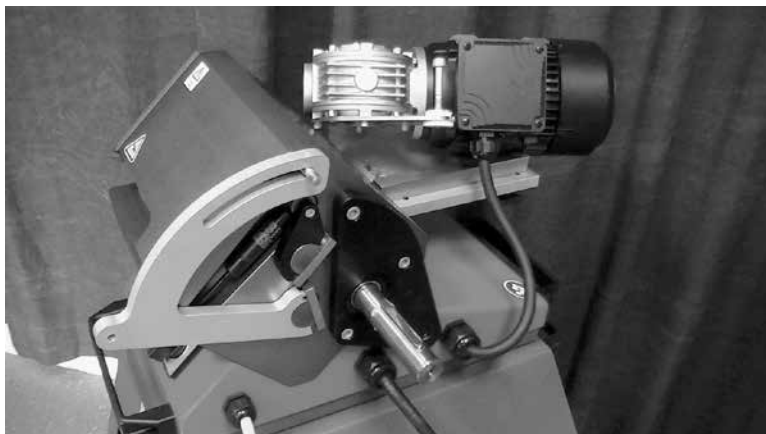
Después de quitar el tornillo del brazo de torsión, coloque el espaciador aparte.

B7



Deslice el motor hacia fuera del eje.

B8



Coloque el motor con cuidado sobre la bandeja de entrada.



Precaución: No deje que el motor se salga de la superficie de la bandeja.

Ajustes para aumentar o disminuir la distancia entre el rodillo superior y la hoja

B9



Para ajustar el rodillo superior, afloje y retire el tornillo de fijación del resorte de gas.

Mantenimiento de Ply 130™ - Mida y ajuste el espacio de la hoja/rodillo según sea necesario

El propósito del ajuste es hacer girar el eje excéntrico. Es importante dar vuelta, tanto A y B, a un cuarto de giro o menos antes de volver a revisar los acúñes.

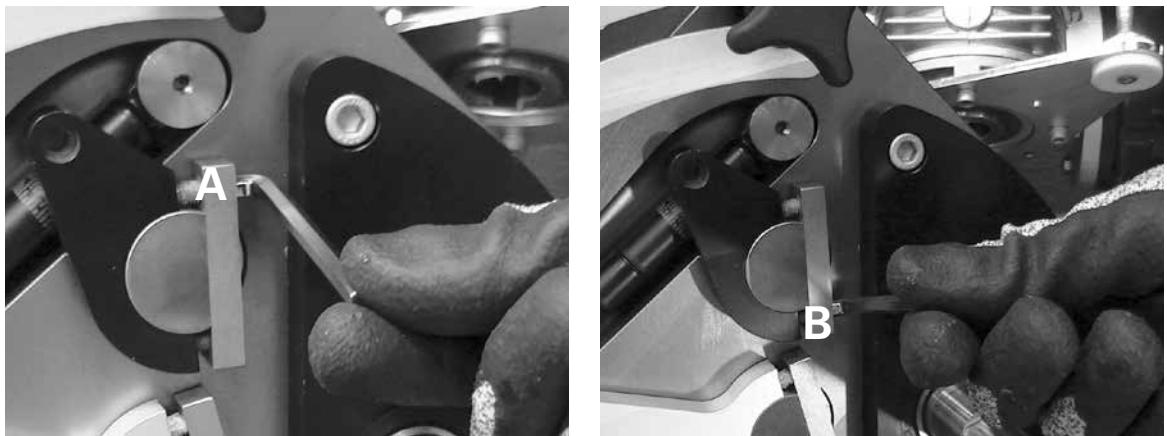
B10

Para aumentar el espacio entre el rodillo superior y la hoja: use una llave hexagonal de 5 mm para sujetar los tornillos, afloje el tornillo B girándolo hacia la izquierda a un cuarto de vuelta y apriete el tornillo A hacia la derecha con un cuarto de vuelta o hasta que quede moderadamente apretado.



B11

Para disminuir el espacio entre el rodillo superior y la hoja: afloje el tornillo A girándolo hacia la izquierda a un cuarto de vuelta y apriete el tornillo B hacia la derecha con un cuarto de vuelta o hasta que quede moderadamente apretado.



B12



Vuelva a instalar el tornillo de resorte de gas.

B13

Revise el espacio entre el rodillo de tracción superior y la hoja al insertar los acuñes de espacio. Debe haber poca resistencia mientras el operador desliza el acúñe blanco entre el rodillo de tracción superior y la hoja y el acúñe negro no debe pasar entre el rodillo de tracción superior y la hoja. Repita los pasos B9-B13 según sea necesario.

Ajustes para aumentar o disminuir la distancia entre el rodillo inferior y la hoja

B14



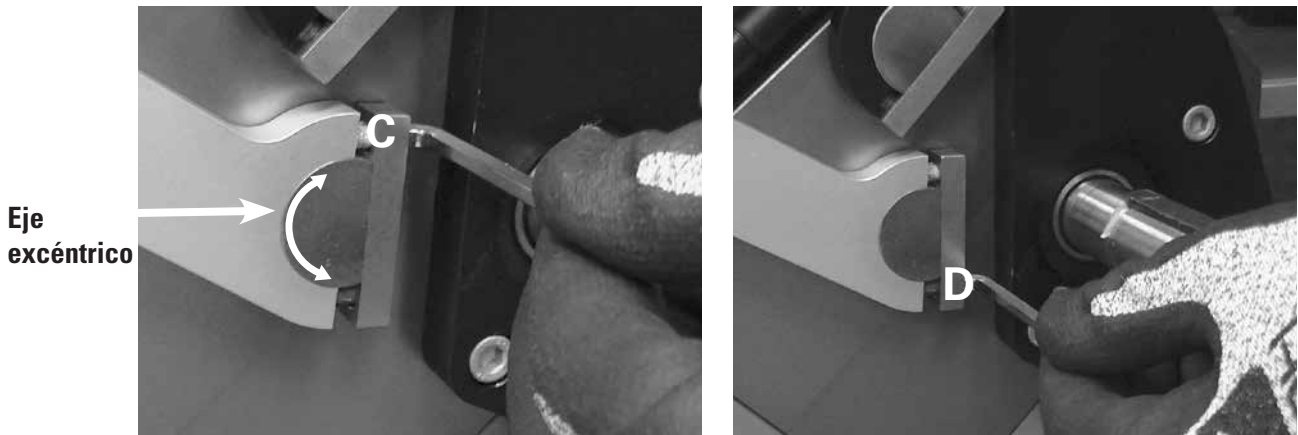
Coloque y bloquee la manija de ajuste para que los tornillos de ajuste estén accesibles.

Mantenimiento de Ply 130™ - Mida y ajuste el espacio de la hoja/rodillo según sea necesario

El propósito del ajuste es hacer girar el eje excéntrico. Es importante dar vuelta, tanto A y B, a un cuarto de giro o menos antes de volver a revisar los acuñes.

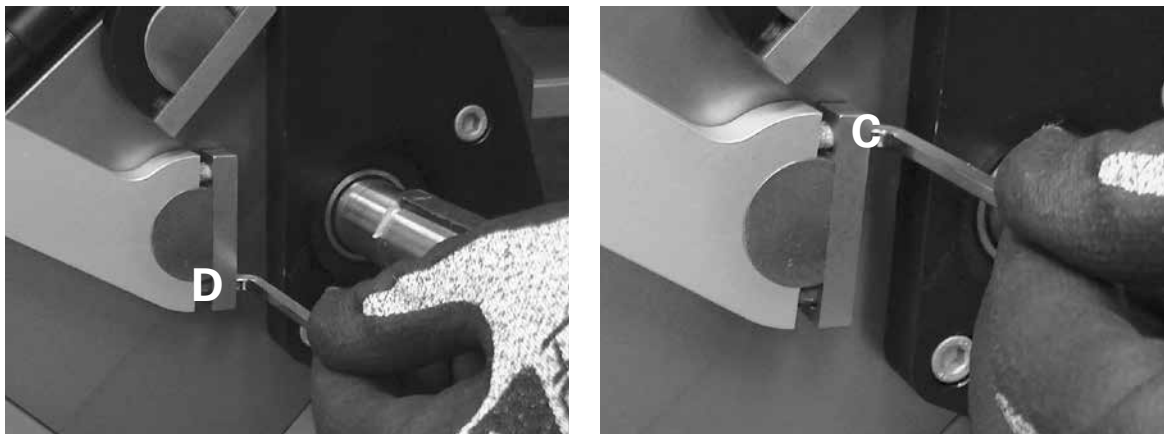
B15

Para aumentar el espacio entre la hoja y el rodillo de tracción inferior: use una llave hexagonal de 5 mm para sujetar los tornillos, afloje el tornillo C girándolo hacia la izquierda a un cuarto de vuelta y apriete el tornillo D hacia la derecha con un cuarto de vuelta o hasta que quede moderadamente apretado.



B16

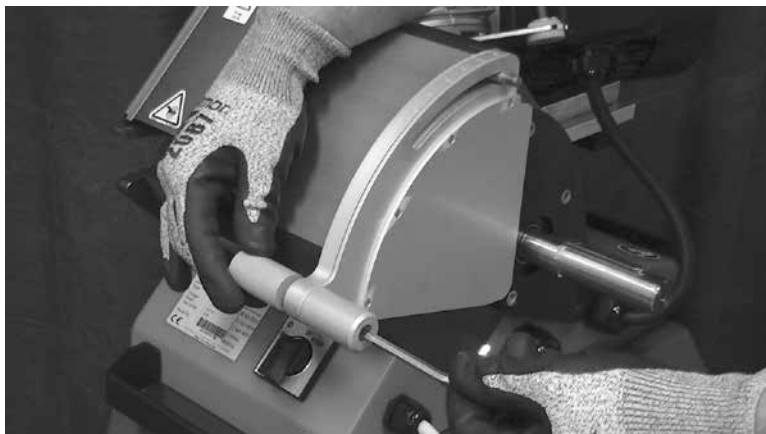
Para disminuir el espacio entre la hoja y el rodillo de tracción inferior: afloje el tornillo D girándolo hacia la izquierda a un cuarto de vuelta y apriete el tornillo C hacia la derecha con un cuarto de vuelta o hasta que quede moderadamente apretado.



B17

Bloquee la manija de ajuste otra vez en 0. Revise el espacio entre la hoja y el rodillo de tracción inferior al insertar los acuñes de espacio. Debe haber poca resistencia mientras el operador desliza el acuíne blanco entre la hoja y el rodillo de tracción inferior y el acuíne negro no debe pasar entre la hoja y el rodillo de tracción inferior. Repita los pasos B14-B17 según sea necesario.

B18



Una vez que se hayan hecho los ajustes, vuelva a instalar la placa de protección. Comience por volver a instalar la manija.

B19



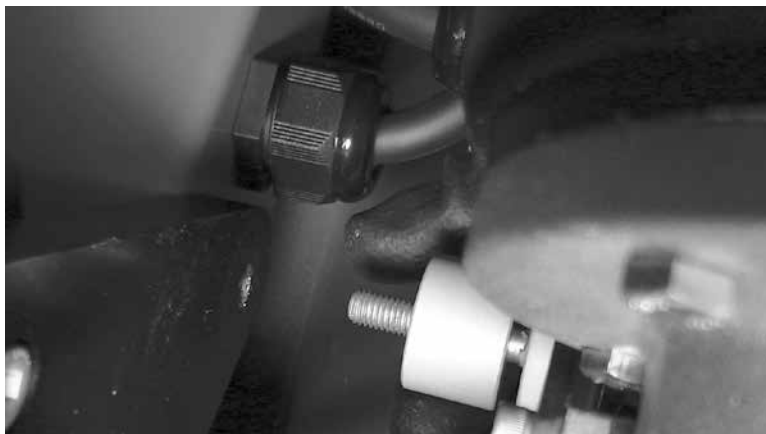
Luego vuelva a instalar la tuerca de mordaza.

B20



Vuelva a instalar el motor. Alinee la chaveta del eje con la ranura de chaveta.

B21



Vuelva a ensamblar el motor al marco colocando el espaciador entre el brazo de torsión del motor y la base de capa. Inserte el tornillo hexagonal de 8 mm con la arandela y apriete.



B22



Nota: Asegúrese de que la eslinga de hule esté en su lugar antes de volver a ensamblar.

Lista de piezas

Información para pedidos de Ply 130™	
Código del artículo	Número de pedido
08014	PLY-BL-BLADE-&-JIG-KIT
08490	PLY130-BLADE
08823	FUSE-GLASS-1.6-AMP
08824	FUSE-6.3-AMP
08826	SELECTOR-SWITCH-CH10
08831	PLY-FOOT-SWITCH
08846	FUSE-SIBA-189140-1.6-AMP
08836	FUSE-1.0-AMP
08837	FUSE-10-AMP
08838	FUSE-15-AMP
08839	TRANSFORMER-PLY130-115/230-24
08840	TRANSFORMER-PLY130-230/460-24
08841	REVERSE-CONTACTOR-KIT-1PH

Información para pedidos del cortador de pasos Ply 130™			
Volumen bajo		Volumen alto	
Número de pedido	Código del artículo	Número de pedido	Código del artículo
PLY130-STEP-CUT-RETROFIT	08499	PLY130-SNGL-STEP-CUT-BLADE-KIT	08778
PLY130-STEP-CUT	08501	PLY130-SNGL-STEP-CUT-BLADE	08791
Artículos opcionales			
PLY130-STEP-CUT-BLADES (5)	08497		
PLY130-STEP-CUT-GUIDE-EXT	08498		
PLY130-STEP-CUT-TWRENCH	08500		

Asistencia técnica

Comuníquese con servicio al cliente de Flexco si necesita asistencia técnica o reparaciones: www.flexco.com

Av. Jorge Alessandri 11.500 – Edificio 7 • Megacentro San Bernardo
San Bernardo • Santiago, Chile
Teléfono: 56-2-2896-7870 • Correo electrónico: ventaslatam@flexco.com

Visite www.flexco.com para conocer otras ubicaciones y productos de Flexco.

©2018 Flexible Steel Lacing Company. 09/13/18. Para hacer otro pedido: X5401

