

Anleitung Nachrüstsatz Aero® Ständer

Passend für Aero® 625-925-1225 zusammen mit 900-1200-1500



WARNUNG

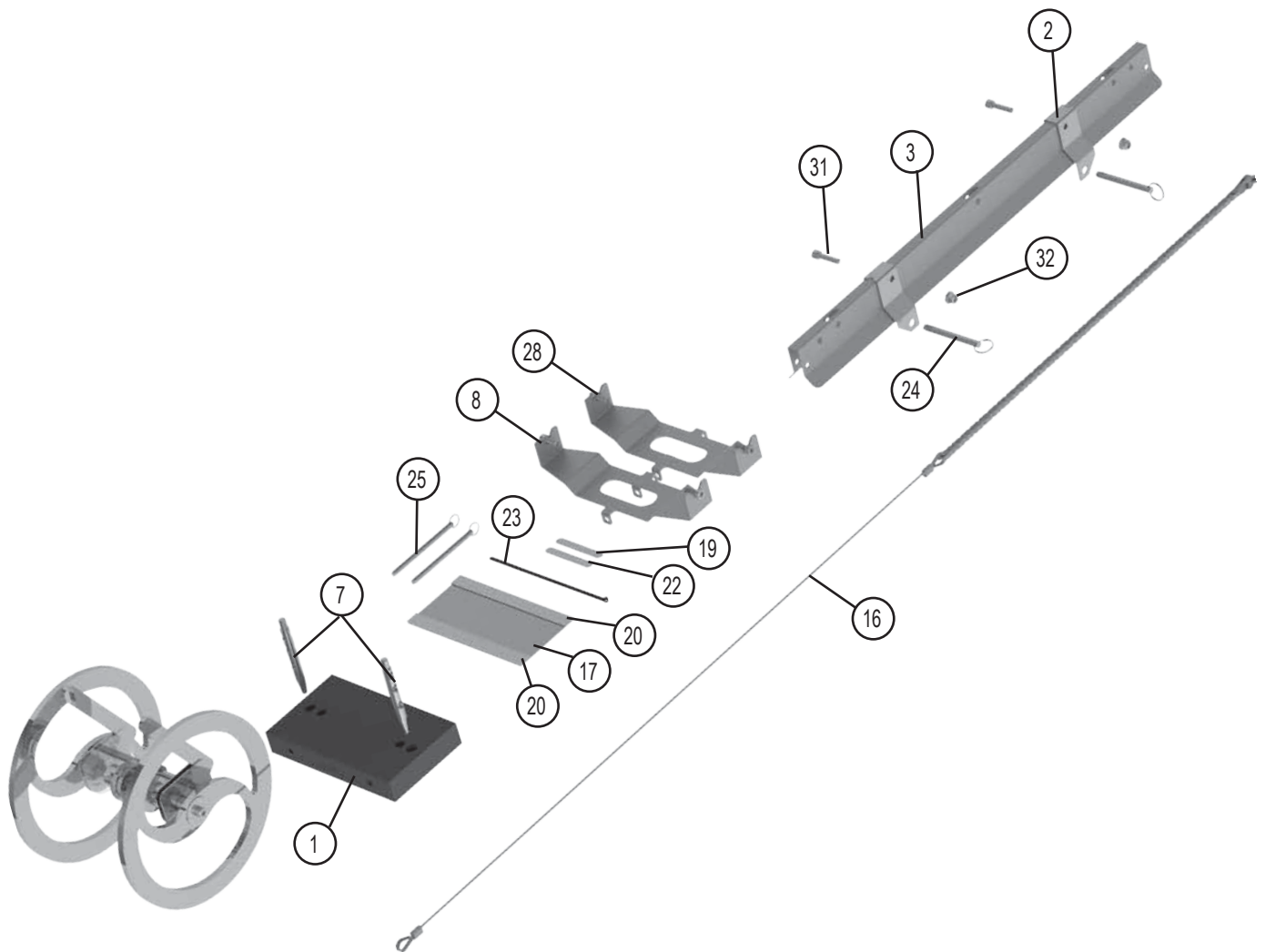
UNSACHGEMÄSSE ODER UNVORSICHTIGE Anwendung dieses Werkzeugs kann zu ernsthaften Verletzungen führen! Dieses Handbuch enthält wichtige Informationen bezüglich Funktion und Sicherheit des Produkts. VOR DER BENUTZUNG des Werkzeugs müssen Sie dieses Handbuch gelesen und verstanden haben. Halten Sie dieses Handbuch auch für andere Benutzer und Eigentümer griffbereit, damit sie es vor Benutzung des Werkzeugs lesen können. Dieses Handbuch sollte an sicherer Stelle aufbewahrt werden.

Inhaltsverzeichnis

Nachrüstsatz Aero® Ständer	3
Zahnradklauen-Entlastungssystem.....	4
Beschreibung.....	5
Technische Spezifikationen	5
Erforderliche Werkzeuge.....	5
Allgemeine Sicherheitsregeln.....	6
Montageanleitung Nachrüstsatz.....	8
Bedienung.....	23

Nachrüstsatz Aero® Ständer

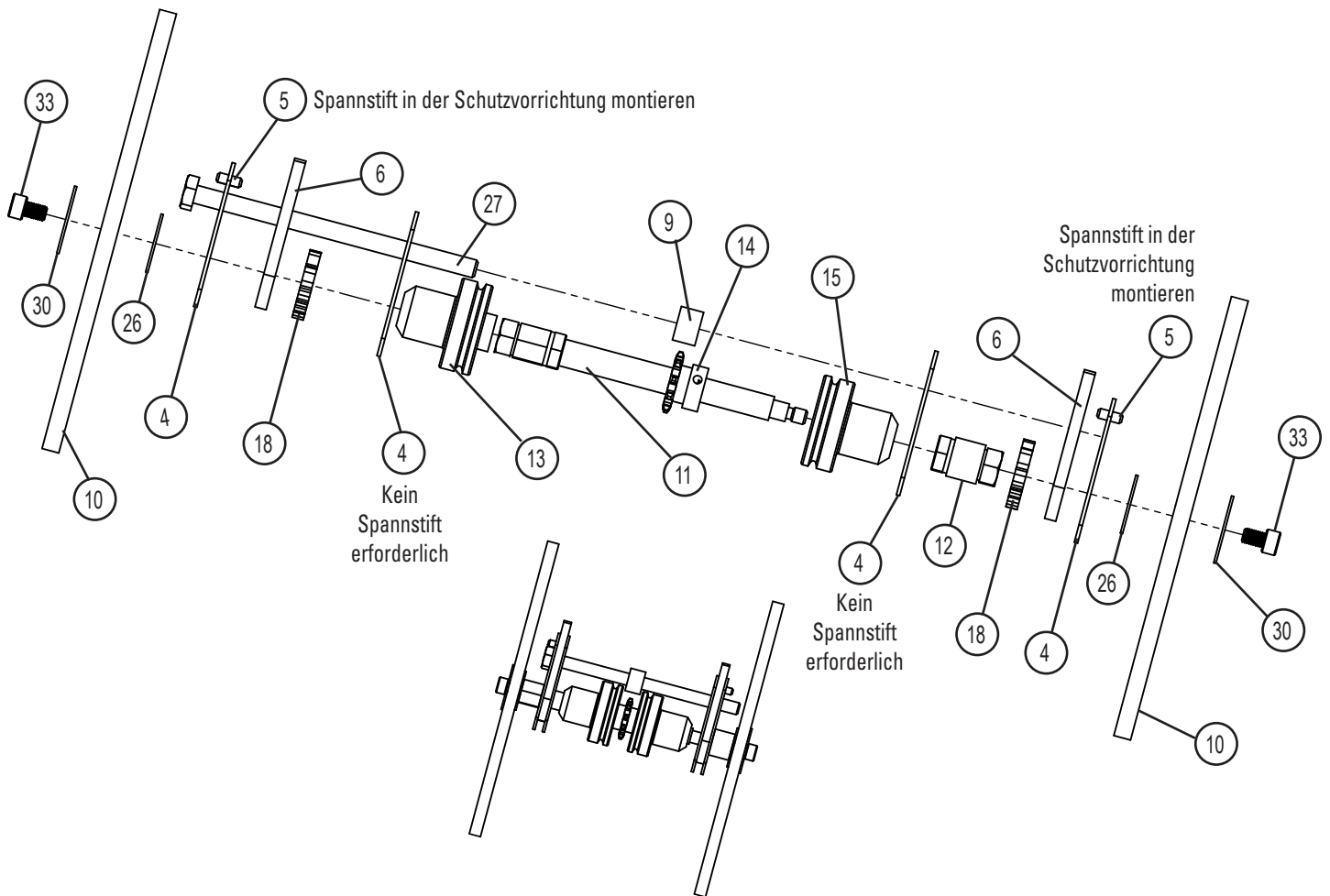
zusätzlich passend für 625-925-1225



Artikelnr.	Teilenummer	Beschreibung	Menge
1	GQ863	GEGENGEWICHT AERO® 1225	1
2	GQ860	KANAL LB SCHNITTSTELLE	2
3	GQ865	HEBESCHIENE G2-G3	1
7	GQ862	STIFT GEWICHTSAUSRICHTUNG	2
8	GQ861	ADAPTER ELEV-HALTER	2
16	GQ915	KETTE SEILZUGBAUGR. 625-1225	1
17	GQ909	SCHUTZVORRICHTUNG KETTE STÄNDER 625-1225	1
19	G9968	AUFKLEBER 925/1500	1
20	G9968	KLEBEB. 3M VHB 4936 .75IN (JE 2 STK. ca. 230 mm (9 Zoll))	457,2 mm (1,5 Fuß)
22	GQ858	AUFKLEBER 625/1200	1
23	Q2157	KABELBINDER 20,32 mm (8 ZOLL)	1
24	GR102	STIFT EINRASTUNG 9,5 mm X 75 mm ZN	2
25	G2034	STIFT EINRASTUNG 8 mm X 100 ZN	2
28	GQ916	SCHRAUBE SHCS M8X20 ZP	4
31	G2036	SCHRAUBE SHCS M8X35 ZN	2
32	G2038	MUTTER NYLOK FLANSCH M8 ZN	2



Zahnradklauen-Entlastungssystem



Artikelnr.	Teilenummer	Beschreibung	Menge
4	GQ868	SCHUTZVORRICHTUNG KLAUE ZAHNRAD-HUBSYSTEM	4
5	GQ912	SPANNSTIFT M5X14 SS	2
6	GQ867	KLAUE HUBSYSTEM	2
9	GQ910	DISTANZSTÜCK .406 X .75 X .5	1
10	GQ875	RAD HUBSYSTEM	2
11	GQ876	WELLE HUBSYSTEM	1
12	GQ877	MUTTER WELLE HUBSYSTEM	1
13	GQ869	ROLLE KETTENRADANSCHLAG HUBSYSTEM	1
14	GQ914	KETTENRAD 35B10 MIT GEWINDE	1
15	GQ870	ROLLE KETTENRADHÜLSE HUBSYSTEM	1
18	GQ866	ZAHNRAD KLAUE HUBSYSTEM	2
26	GQ913	SICHERUNGSRING .875 SS	2
27	GQ911	SCHRAUBE HHCS M10X160 ZN	1
30	GR145	U-SCHEIBE OS 8.4IDX240D ZN	2
33	GQ919	SCHRAUBE SHCS M8X12 ZP	2

Beschreibung

Dies ist der Aero® Nachrüstsatz für Ihren vorhandenen Ständer, welcher zur Aufnahme der Modelle Aero 625, 925 und 1225 erforderlich ist. Der Ständer ermöglicht damit weiterhin eine Erleichterung der Arbeit und Zeitersparnis für die Fertigung Ihrer Bänder.

Die Konstruktion ermöglicht, dass die Aero Pressen schnell und bequem montiert werden können. Der untere Pressbalken der Aero ist am stationären Aufnahmeträger des Ständers befestigt. Der obere Pressbalken ist mit der Presse über Seilzüge verbunden. Eine Person kann sie leicht bedienen, da die Bewegung der oberen Hälfte der Presse von Gegengewichten unterstützt wird.

Befolgen Sie die detaillierten Anweisungen auf Seite 23, um die Verfahrensweise zur Wegnahme von Druck am oberen Pressbalken zu erfahren.

Technische Daten

Bestellinformationen Aero Nachrüstsatz

Artikelnummer	09459
Beschreibung	AERO-STD-CW-G3-625-1225-KIT
Abmessungen Montiert	1399 x 1116 x 1930 mm (55" x 44" x 76")
Abmessungen Im Betrieb	1583 - 1883 x 1116 x 1930 mm (62-74" x 44" x 76")
Versandgewicht	13,6 kg (30 lbs)
Abmessungen des Kartons	813 x 372 x 187 mm (32" x 14-5/8" x 7-3/8")

Für die Montage des Aero® Ständers erforderliche Werkzeuge

- Ratsche mit Satz Stecknüssen, metrische Größen
- Satz Maulschlüssel, metrische Größen
- Satz Sechskantschlüssel, metrische Größen
- Rollgabelschlüssel
- Wasserpumpenzange oder Kombizange
- Durchtreiber
- Hammer



Allgemeine Sicherheitsregeln – Bewahren Sie diese Anweisungen auf–

Signalwörter:

„GEFAHR“ weist auf eine unmittelbare Gefahrenquelle hin, bei deren Nichtbeachtung unausweichlich mit schweren bis tödlichen Verletzungen zu rechnen ist. Dieses Signalwort wird nur für extreme Situationen verwendet.

„WARNUNG“ weist auf eine mögliche Gefahrenquelle hin, bei deren Nichtbeachtung u. U. mit schweren bis tödlichen Verletzungen zu rechnen ist.

„VORSICHT“ weist auf eine unmittelbare Gefahrenquelle hin, deren Nichtbeachtung leichtere bis mittlere Verletzungen nach sich ziehen kann. Dieser Hinweis dient auch zur Warnung vor die Sicherheit beeinträchtigenden Verhaltensweisen.

Sicherheitssymbol



Dieses internationale Sicherheitssymbol dient zur Kennzeichnung und Hervorhebung bestimmter Sicherheitsaspekte.

Sicherheitshinweise

Zur Vermeidung schwerer Verletzungen bzw. Sachschäden sollten Sie vor der Arbeit mit dem Gerät die folgenden Sicherheitsvorschriften gelesen und verstanden haben.

1. ARBEITSBEREICH

VORSICHT

Den Arbeitsbereich immer sauber halten und auf gute Beleuchtung achten.

2. PERSÖNLICHE SICHERHEIT

WARNUNG

Sicherheitsausrüstung verwenden. Immer eine Schutzbrille, Handschuhe, rutschfeste Schuhe tragen und andere Sicherheitsrichtlinien befolgen, die am Einsatzort der Aero® Presse und des Ständers gelten.

Bleiben Sie aufmerksam, beobachten Sie, was Sie tun und nutzen Sie Ihren gesunden Menschenverstand, wenn Sie mit der Maschine arbeiten. Die Maschine niemals bei Müdigkeit verwenden und niemals unter dem Einfluss von Drogen, Alkohol oder Medikamenten. Ein kurzer Moment der Unaufmerksamkeit bei der Arbeit an Maschinen kann zu schweren Verletzungen führen.

Keine weite Kleidung und keinen Schmuck tragen. Haare, Kleidung und Handschuhe von sich bewegenden Teilen fern halten. Lose Kleidung, Schmuck oder langes Haar kann sich in bewegenden Teilen verfangen.

Alle Anweisungen und Warnhinweise beachten.

Diese Ausrüstung darf nicht von Personen mit verminderten physischen, sensorischen oder geistigen Fähigkeiten verwendet werden oder von Personen, denen es an Wissen oder Erfahrung im Umgang damit fehlt.

3. VERWENDUNG UND PFLEGE VON WERKZEUG

VORSICHT

Falsch ausgerichtete, klemmende oder gebrochene Teile und andere Störungen überprüfen, die den Betrieb des Werkzeugs beeinträchtigen könnten. Wenn das Gerät beschädigt ist, lassen Sie es vor weiterer Benutzung instand setzen. Schlecht gepflegte Werkzeuge verursachen viele Unfälle.

4. WARTUNG UND INSTANDSETZUNG

! VORSICHT

Bei der Reparatur eines Werkzeugs nur Original-Ersatzteile verwenden. Die Verwendung nicht zugelassener Teile oder die Nichtbeachtung der Wartungsanweisungen erhöht das Risiko einer Verletzung.

Kunststoffteile nicht mit Lösungsmitteln abwischen. Lösungsmittel wie Benzin, Verdüner, Benzol, Tetrachlorkohlenstoff und Alkohol können Kunststoff beschädigen und reißen lassen. Wischen Sie sie nicht mit derartigen Lösungsmitteln ab. Kunststoffteile mit einem weichen, leicht mit Seifenwasser befeuchteten Tuch abwischen und gründlich trocken reiben.

! WARNUNG

Nur qualifizierte Personen dürfen die Wartung von Werkzeugen durchführen. Wartung oder Instandsetzung durch nicht qualifiziertes Personal birgt das Risiko von Verletzungen.

Verwenden Sie NIEMALS ein defektes oder nicht normal funktionierendes Werkzeug. Wenn es den Anschein hat, dass das Werkzeug nicht normal funktioniert, seltsame Geräusche macht oder auf andere Weise defekt erscheint, hören Sie sofort auf es zu verwenden und kümmern Sie sich um eine Reparatur.

Behandeln Sie die Werkzeuge sorgfältig. Halten Sie die Maschinenteile sauber. Gut gewartete Werkzeuge neigen weniger zum Klemmen und lassen sich leichter kontrollieren.

5. AERO® STÄNDER, SICHERHEIT

! GEFAHR

Vor Verwendung der Aero® Presse im Aero Ständer müssen Sie die Bedienungsanleitung der Presse lesen und verstehen.

! VORSICHT

Während der Montage und im Betrieb jeglichen Kontakt mit Quetschstellen vermeiden. Vorsichtig sein beim Bewegen von schweren Gegenständen oder Anheben und Absetzen von Komponenten.

Umsichtig vorgehen, damit es während der Montage nicht zu einseitiger Lastverteilung kommt.

Die Hebe-Seilzüge während der Montage oder im Betrieb des Aero Ständers nicht knicken oder einschneiden.

! WARNUNG

Für die Montage des Aero Ständers sind zwei Personen erforderlich. Teile des Vorgangs sind für eine Person alleine ohne Verletzungsgefahr schwierig durchzuführen.

Sicherstellen, dass die Aero-Presse sicher im Ständer befestigt ist, bevor Sie mit dem Betrieb beginnen.

Bewegen Sie den Aero Ständer nicht zu einer anderen Stelle, während die Presse montiert ist.

Nicht die Gewichts-Belastbarkeit des Aufnahmeträgers des Aero Ständers überschreiten. Der Nachrüstsatz für den Aero Ständer ist geeignet für die Aufnahme von 625, 925 und 1225 sowie den Modellen 900, 1200 und 1500.

Sicherstellen, dass die Gewichtestifte sicher in der richtigen Position eingesteckt sind, bevor der Aero Ständer in Betrieb genommen wird.

Sicherstellen, dass die vertikale Klappe an der Säule während des Betriebs des Aero Ständers geschlossen und verriegelt ist.

Das Anheben/Absenken des oberen Balkens mit zu hoher Geschwindigkeit vermeiden.

Montageanleitung für Nachrüstsatz

1. Gewährleisten, dass das Gewicht „AERO® 900“ mit der Verriegelung (1a und 1b) gesichert ist. Eine zusätzliche Sperrung des Gewichts durch Festklemmen oder Blockieren ist angeraten.



1a

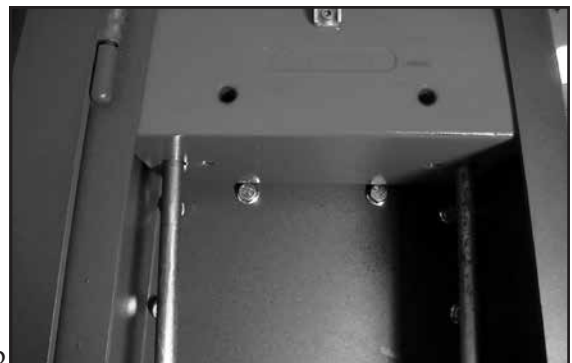


1b

2. Ausrichtstifte mit 2 Bohrungen herauserschrauben (2a und 2b) und durch solche mit 3 Bohrungen ersetzen (2c) (Teilenummer GQ862). Bis zum Endanschlag in das Gewinde eindrehen und dann wieder so weit herausdrehen, dass die Bohrungen in Richtung des Stiftes weisen (2d).



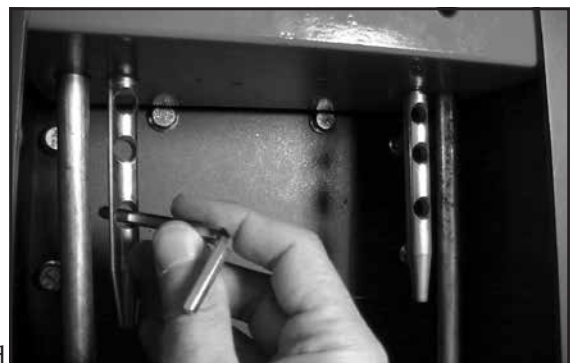
2a



2b



2c



2d

Montageanleitung für Nachrüstsatz

3. Die Gewichtsplatten 625/1200 und 925/1500 in die dargestellte obere Position bewegen. Stifte einsetzen (3a). Eine zusätzliche Sperrung des Gewichts durch Festklemmen oder Blockieren ist angeraten.



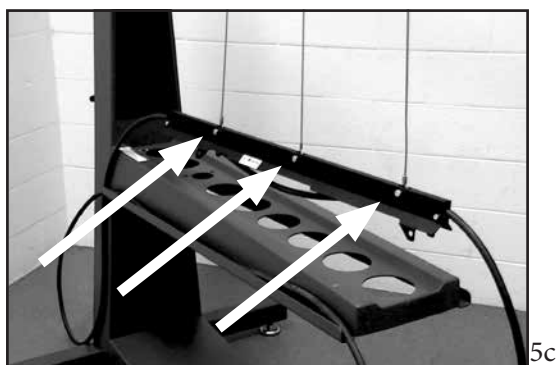
4. Die unterhalb der unteren Gewichtsplatte befindlichen Führungsstangenmuttern (4a) entfernen. An der oberen Gewichtsplatte die schwarzen Tüllen unten in der Einbaulage halten, während die Stangen gedreht werden und Stangen ca. 50 mm (2") nach oben verlagern (4b und 4c). Gewicht „Aero® 1225“ (Ersatzteil GQ863) (4d) einsetzen. Tüllen beim Drehen in Einbaulage halten und die Stangen nach unten in ihre ursprüngliche Position bewegen. Führungsstangenmuttern wieder einbauen.



FLEXCO

Montageanleitung für Nachrüstsatz

5. Die beiden Stifte von der Hebeschiene entfernen (nicht länger benötigt). (5a)
Die beiden Sätze von Befestigungselementen beiderseits der Hebeschiene entfernen, um das Netzkabel auszubauen (Befestigungselemente aufbewahren). (5b)
Die drei Schrauben entfernen, mit denen die drei Seilzüge an der Hebeschiene befestigt sind (Befestigungselemente aufbewahren). (5c)
Hebeschiene entfernen (nicht länger benötigt).
Für die Wiederverwendung zurückbehaltene Befestigungselemente (5d).



6. Verbindungsglied des Karabinerhakens am mittleren Gewicht öffnen (6a). Seilzugschleife vom Verbindungsglied entfernen (6b).



Montageanleitung für Nachrüstsatz

7. Sicherungsschraube an der hinteren Rolle für die 3 Seilzüge entfernen (7a).

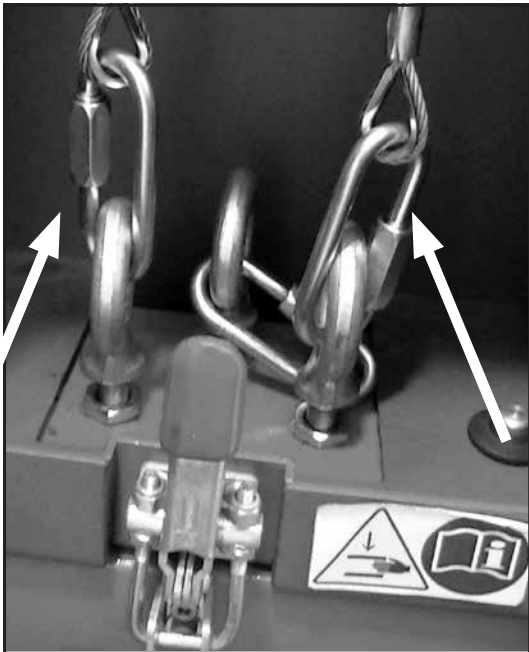


8. Sicherungsschraube des Seilzugs an der mittleren Rolle entfernen (Befestigungselemente aufbewahren) (8a). Mittigen Seilzug (8b und 8c) entfernen.



Montageanleitung für Nachrüstsatz

9. Die Verbindungen der beiden verbleibenden Seilzüge von der Gewichteaufnahme lösen (9a). Seilzüge ziehen und über jede entsprechende Rolle und Welle hängen (9b).



10. Die Schraube der Welle (10a) und die Rolle, welche die drei direkt über der Gewichteaufnahme angeordneten Seilzüge in Eingriff bringt, entfernen (10b).



Montageanleitung für Nachrüstsatz

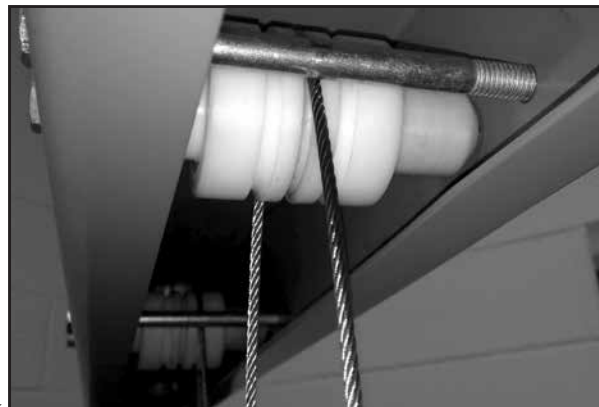
11. Baugruppe Kette-Seilzug (Teilenummer GQ915) über die mittlere Nut der mittleren Rolle des Nachrüstsatzes (**11a** und **11b**) führen. Die ursprüngliche Sicherungsschraube und Mutter (**11c**) wieder einbauen. Die beiden anderen Seilzüge wieder einbauen und dabei sicherstellen, dass die Seilzüge in drei verschiedenen Positionen von Schlitzfenstern der Rolle eingreifen – vorn links, Mitte und hinten rechts.

Der Seilzug an der vorderen Rolle muss in der



rechten Nut angeordnet werden und der Seilzug an der hinteren Rolle muss in der linken Nut angeordnet sein (Blickrichtung des Monteurs auf die Vorderseite des Aufnahmeträgers).

11b

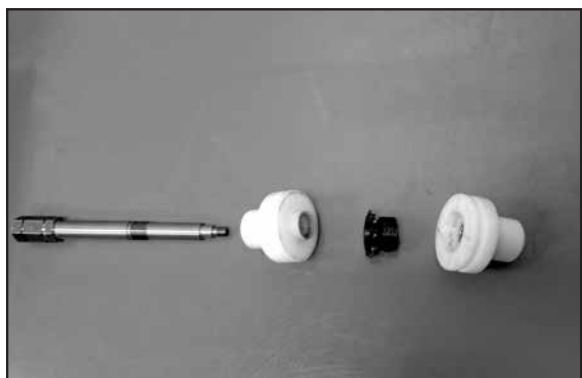


11a



11c

12. Bauteile der Rolle für Gewichtsentlastung (Teilenummern GQ869, GQ870, GQ876, GQ914) (**12a**) einbauen. Die Bauteile komplett montieren (**12b**). Diese Teile innerhalb des oberen Trägers anordnen und die Schraube der Welle oben einsetzen (**12c/12d**).



12a



12b



12c



12d

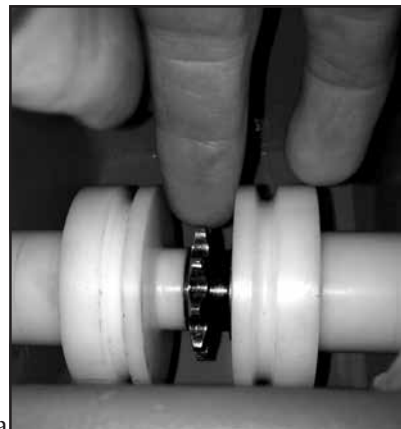
FLEXCO

Montageanleitung für Nachrüstsatz

13. Die Schraube der Welle festhalten und dabei das Kettenrad von Hand auf das Gewinde der Welle drehen (13a). Sicherstellen, dass die Schraube der Welle durch die gegenüberliegende Bohrung des oberen Trägers gezogen wird und überprüfen, dass das Kettenrad vollständig auf das Gewinde der Welle gedreht ist (13b).



13a

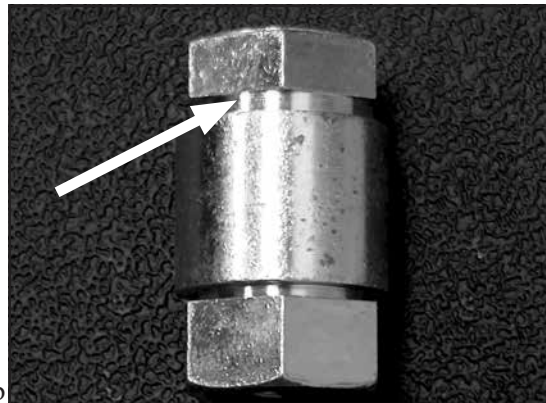


13b

14. Die Mutter (GQ877), (GQ866) Zahnrad und Schutzvorrichtung (GQ868) des inneren Zahnrads wie dargestellt ausrichten (14a). **HINWEIS:** Ausrichtung des Zahnrads wie dargestellt ist von entscheidender Bedeutung. Das Ende der Mutter mit der breiteren Nut muss näher zum inneren Zahnradschutz hin angeordnet werden (14b). Am Gewinde der Welle von (GQ876) anbringen (14c) und festziehen (14d). **HINWEIS:** Diese Mutter wird mit Linksgewinde auf die Welle gedreht.



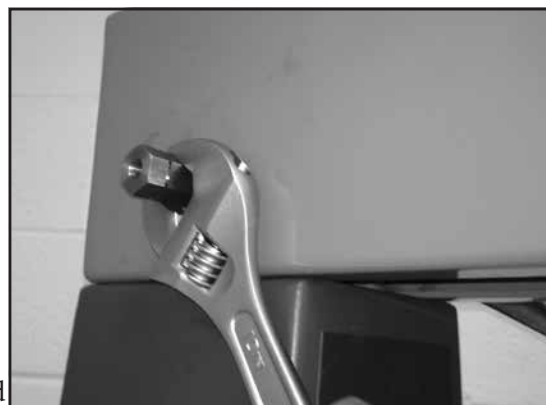
14a



14b



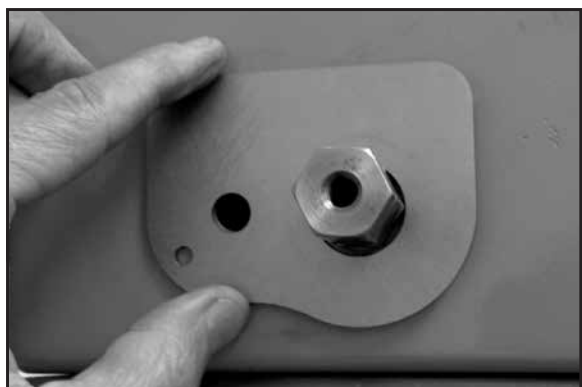
14c



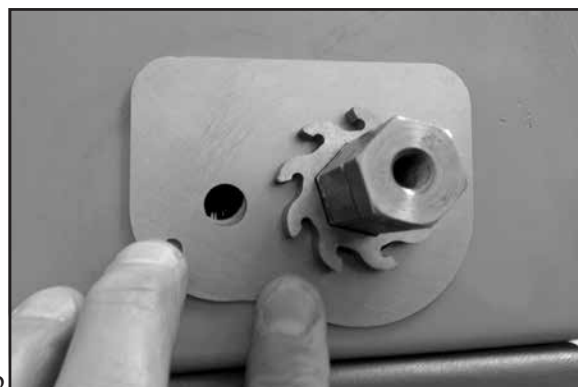
14d

Montageanleitung für Nachrüstsatz

15. An der Sechskantseite der Welle den inneren Zahnradschutz (GQ868) (15a) und das Zahnrad (GQ8666) (15b) anbauen. **HINWEIS:** Ausrichtung des Zahnrads wie dargestellt ist von entscheidender Bedeutung.



15a

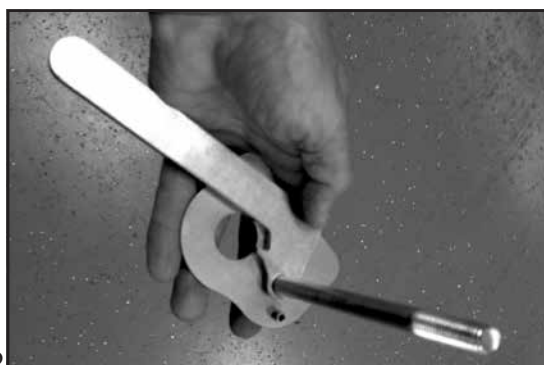


15b

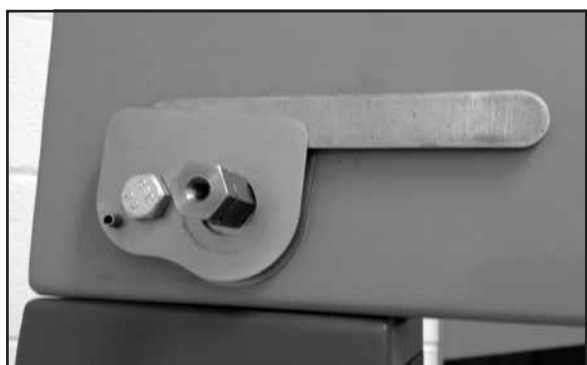
16. Seilzüge und Kette über die Baugruppe Rolle/Kettenrad führen (16a). Sicherstellen, dass die Seilzüge nicht übereinander liegen und sich nicht verdrehen. Schutzvorrichtung des äußeren Zahnrads (mit Stift und Klaue (GQ867) an der Sechskantschraube M10 x 160 (GQ911) (16b) anbauen. Sechskantschraube in die obere Bohrung des Trägers (16c) einsetzen. Im Innern des oberen Trägers das Distanzstück der Kette (GQ910) auf der Sechskantschraube anbringen. Sicherstellen, dass die richtigen Seilzüge in den Nuten der Rollen anliegen und die Kette mit dem Kettenrad in Eingriff steht, außerdem dass sich das Distanzstück der Kette mittig zwischen den beiden Rollen befindet (16d).



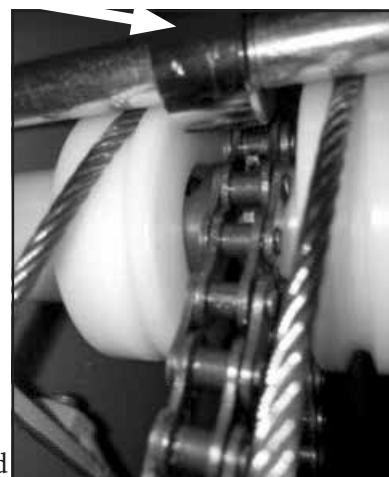
16a



16b



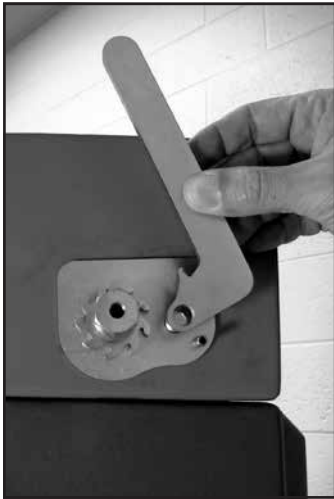
16c



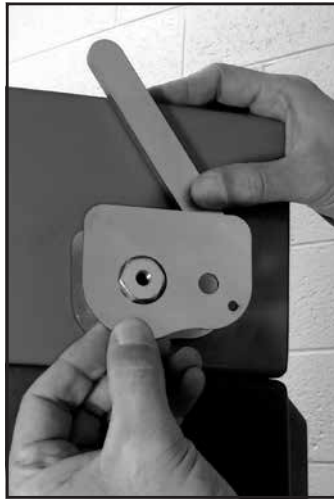
16d

Montageanleitung für Nachrüstsatz

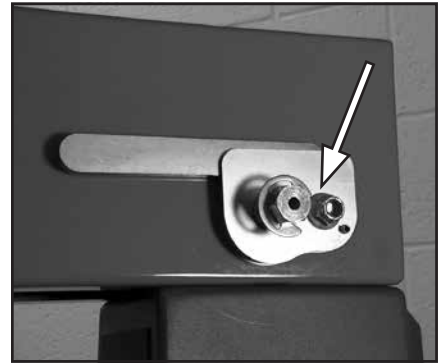
17. Klaue (GQ867) (17a) einbauen und dann den äußeren Zahnradschutz (17b) (mit Stift) und der ursprünglichen Nylok-Mutter an der Sicherungsschraube des Seilzugs anbringen (17c). Die Mutter ausreichend festziehen, um eine ungehinderte Betätigung beider Klauen zu ermöglichen (GQ867).



17a

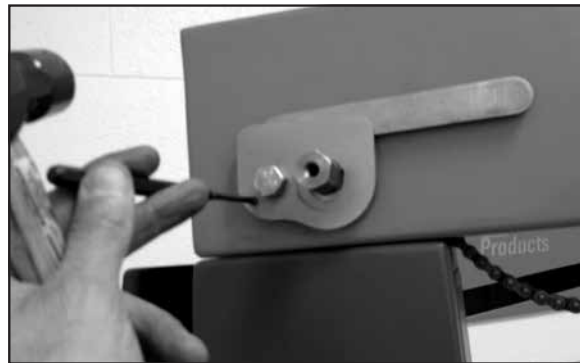


17b



17c

18. An beiden Seiten die Spannstifte in die innere Zahnradschutzvorrichtung (GQ868) eintreiben. Hierbei eine weiterhin ungehinderte Betätigung beider Klauen gewährleisten. (18a)



18a

19. Sicherungsring (GQ913) in die kleine Nut an der Welle und der Mutter anbauen. Vorsichtig in die Nut eintreiben (19a). Beide Seiten (19b).



19a



19b

Montageanleitung für Nachrüstsatz

20. Rad (GQ875) unter Verwendung von Unterlegscheibe (GR145) und Inbusschraube (GQ919) einbauen.
HINWEIS: Beim Anziehen der Schrauben auf Drehmoment das Rad zum Gegenhalten verwenden, um ein Verdrehen der Mutter mit Linksgewinde zu verhindern (GQ877). Beide Seiten (20a und 20b).

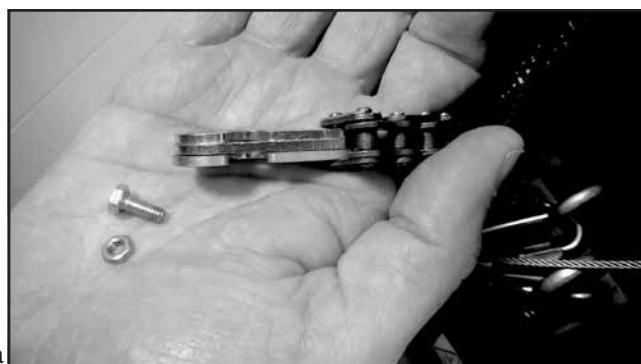


20a 20b



21. Innerhalb der Gewichteaufnahme die Sechskantschraube M4 und die Mutter von der Kettenklammer entfernen (21a). Am mittigen Karabinerhaken sicherstellen, dass das Verbindungsglied wie dargestellt ausgerichtet ist. Hierbei muss die Sechskantmutter am oberen Abschnitt der Verbindung (21b) angebracht werden. Die Platten der Kettenklammer trennen und am Verbindungsglied einhängen. Sechskantschraube M4 und Mutter (21c) einbauen. **HINWEIS:** Sicherstellen, dass die Kette nicht verdrillt ist.

21a



21b



21c

Montageanleitung für Nachrüstsatz

22. Seilzugschlaufen wieder mit Verbindungsgliedern der Karabinerhaken in Eingriff bringen (22a).



22a

23. Aufkleber für Gewicht anbringen, wie dargestellt (23a, 23b, 23c und 23d).



23a 23b



23c 23d



Montageanleitung für Nachrüstsatz

24. Kettenschutzvorrichtung (GQ909) anbringen. Klebestreifen von der Kettenschutzvorrichtung entfernen. Im Inneren des Hängeträgers wie dargestellt anordnen, mit nach unten gerichtetem Klebestreifen. Klebestreifen an den inneren Flanschen des Hängeträgers (24a) ansetzen.



24a

25. Ursprüngliche Fixiersäule vom Aufnahmeträger des Ständers entfernen (25a). Warnetikett anbringen (zur Verwendung mit Aero® Press 625, 900, 925, 1200, 1225 oder 1500).



25a

26. Zwei Schnittstellenhalterungen (GQ860) an der Hebeschiene (GQ865) in der zur Verwendung mit Aero 900, 925 und 1500 (26a) dargestellten Position anbringen. Halterungen jeweils in der inneren Einbaulage zur Verwendung an den Modellen Aero 600, 625, 1200 und 1225 (26b). Warnetikett beiderseits der Hebeschiene anbringen (26c).



26a



26b



26c

27. Unterbaugruppe der Hebeschiene unter Verwendung der ursprünglichen M8 Sechskantschrauben und Nylok-Flanschmuttern an den Ösenschrauben anbringen. Bis zu dem Punkt festziehen, an dem Schraube und Mutter mit der Hebeschiene in Berührung sind. Nicht zu stark festziehen. (27a).



27a

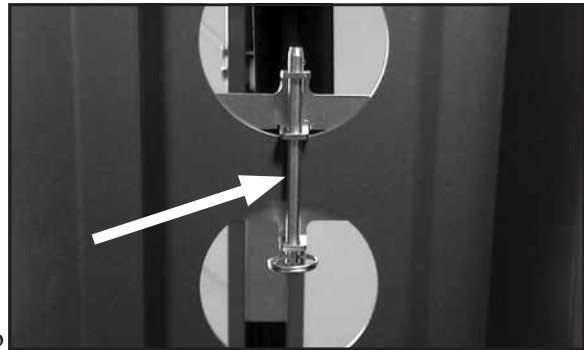
FLEXCO

28. Adapterhalterungen (GQ861) am Aufnahmeträger des Aero® Ständers anordnen. Eine vorn an der Aufnahmen und die andere ungefähr an der Endlage der Presse (28a). Einraststifte M8 x 100 (G2034) durch die Bohrungen der Laschen an den Adapterhalterungen an der Unterseite des Aufnahmeträgers (28b) einbauen.

28a



28b



29. Anbauen des Versorgungskabels. Sicherstellen, dass die richtigen Kabelenden der elektrischen Verbindung am oberen und unteren Ende passend (29a) angeordnet werden. Hebeschiene wie dargestellt an den vorderen und hinteren Enden mit den ursprünglich vorhandenen M6-Sechskantschrauben, Nylok-Flanschmuttern und Befestigungsteilen für Rollen (29b) erfassen.

29a

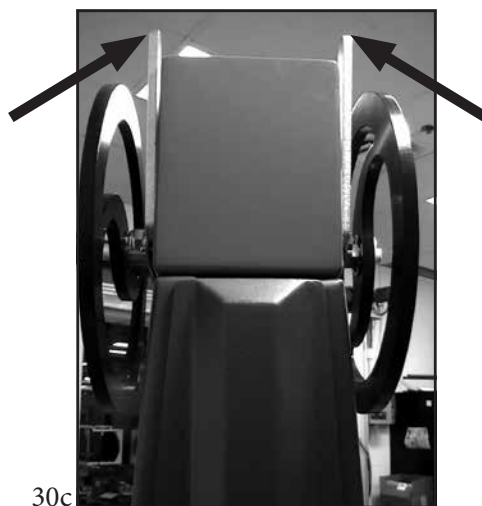


29b



Montageanleitung für Nachrüstsatz

30. Unteren Aero® Pressbalken auf dem Aufnahmeträger innerhalb der Adapterhalterungen (30a) anordnen. Den oberen Pressbalken der Aero Presse in Einbaulage anordnen und unter Verwendung neuer Stifte mit der Hebeschiene verstiften. (GR102) (30b) In der Gewichteaufnahme das entsprechende Gegengewicht für die im Ständer angeordnete Presse verstiften. Oberen Aero Pressbalken anheben, um die „hängende“ Position zu ermitteln, Pressensockel nach Erfordernis verlagert anordnen. Zum Anheben des oberen Pressbalkens muss die Klaue beiderseits des Ständerträgers in der oberen Position (30c) angeordnet sein.



31. Die vier Sechskantschrauben M8 x 20 (GQ916) in die Adapterhalterungen einschrauben. „T“-Mutter in der unteren Nut der Presse in der geeigneten Position anordnen, um die Adapterhalterung wie dargestellt in Eingriff zu bringen. Schrauben (31a und 31b) einbauen.



Montageanleitung für Nachrüstsatz

32. Bei hängendem oberem Pressbalken der Aero® Presse die Spannung jedes Seilzugs prüfen (32a). Falls ein Kabel wesentlich weniger Spannung hat, als die anderen, das Gewicht vom oberen Pressbalken wegnehmen, das Gewicht in der Gewichteaufnahme (32b) sperren. Dann den Eingriff am Gewinde der Ösenschraube des Gegengewichts einstellen, um eine bessere Verteilung der Seilzugspannung (32c und 32d) zu erreichen. **HINWEIS:** Sicherstellen, dass am obersten Gegengewicht mindestens zehn Gewindegänge im Eingriff stehen. Ösenschrauben wie dargestellt ausrichten. Nach Abgleichen der Seilzugspannung die Kontermuttern der Ösenschrauben festziehen.



32a



32b



32c

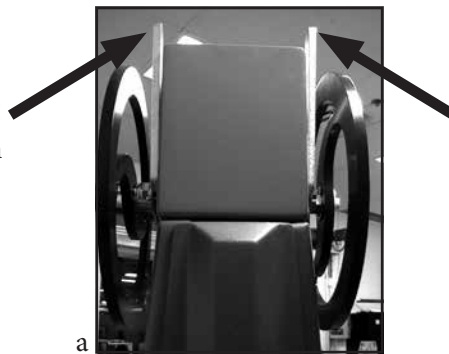


32d

Betrieb

Die Druckschläuche für Aero® 625, 925 und 1225 befinden sich innerhalb des oberen Pressbalkens. Der Gewichtemechanismus muss „entlastet“ werden, um ein ordnungsgemäßes Ablassen des oberen Pressbalkens auf das zu verbindende Band zu erreichen.

Während Heben und Senken des oberen Pressbalkens werden die Klauenhebel in der „oberen/ausgerückten“ Position angeordnet. (a)



Sobald der obere Pressbalken auf dem Verarbeitungsband positioniert ist, werden die Klauenhebel in die „untere/ingerückte“ Position abgesenkt. (b)

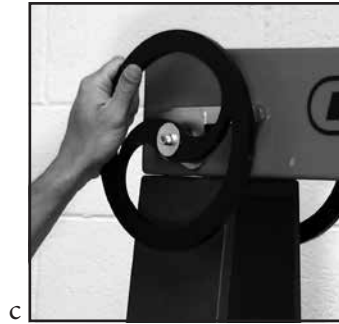


Rad in Richtung Anheben der Gegengewichte drehen, was zu einem weiteren Absenken des oberen Pressbalkens führt. Üblicherweise reichen ca. 2-3 „Klickgeräusche“ des Klauenhebels aus, um das Gegengewicht vollständig zu entlasten.

Die Bedienungsanweisungen in der Sicherheits- und Bedienungsanleitung der Novitool® Aero® Verbinderpresse befolgen, um den Verbindungsvorgang zum Abschluss zu bringen.

Sobald der Verbindungsvorgang abgeschlossen ist, die Verbindungsschrauben der Presse lösen.

Entlastung des oberen Pressbalkens:
Entlastungsrads (c) erfassen



Entlastungsrads bis zur Freigabe des Klauenhebels in Richtung für Anheben des Gegengewichts drehen, (d)



Klauenhebel in die „obere/ausgerückte“ Position drehen (beide Klauenhebel nach oben), (e)



Oberen Pressbalken mit daran befestigter Hebeschiene anheben (f)



⚠️ WARNUNG

Keineswegs das Klauensystem für Wartung und Instandsetzung an den Gegengewichten verwenden. Das Verriegelungssystem für Gegengewichte in der Gewichteaufnahme verwenden, in Kombination mit zusätzlichen Sperrverfahren – Blockieren/Festklemmen von Gewichten.

Flexco Europe GmbH • Leidringer Strasse 40-42 • D-72348 Rosenfeld • Deutschland
Tel: +49-7428-9406-0 • Fax: +49-7428-9406-260 • E-mail: europe@flexco.com

Besuchen Sie www.flexco.com, um andere Standorte und Produkte von Flexco kennenzulernen.

©2017 Flexible Steel Lacing Company, 06/27/17. Zum Nachbestellen: X4602

