
Manual de seguridad y funcionamiento del Rebajador de cubierta de banda compresora



 **¡PRECAUCIÓN!**

Este manual contiene información importante sobre la operación y seguridad del producto. Lea y comprenda este manual ANTES de operar la herramienta. Mantenga este manual disponible para otros usuarios y propietarios antes de que usen la herramienta. Este manual se debe guardar en un lugar seguro.

Índice

Reglas generales de seguridad.....	2
Componentes principales.....	3
Especificaciones de la herramienta	3
Ajuste de la tapa de la mordaza	4
Colocación del soporte de la hoja, banda y eje de sujeción	5
Desbastado de prueba.....	6
Desbastar la banda	7
Cambio de la hoja.....	8
Mantenimiento	9
Problemas	10
Partes de reemplazo	11

Reglas generales de seguridad

—Guarde estas instrucciones—

Palabras de señalización:

“PELIGRO” indica una situación peligrosa inminente que, si no se evita, puede ocasionar la muerte o lesiones graves. La palabra de señalización se limita a las situaciones más extremas.

“ADVERTENCIA” indica una situación potencialmente peligrosa que, si no se evita, puede ocasionar la muerte o lesiones graves.

“PRECAUCIÓN” indica una situación potencialmente peligrosa que, si no se evita, puede ocasionar lesiones menores o moderadas. También se puede utilizar para alertar sobre prácticas poco seguras.

Símbolo de seguridad



Este símbolo internacional de seguridad se utiliza para identificar y llamar la atención a asuntos de seguridad específicos.

Información de seguridad

Para evitar lesiones personales severas o daños a la propiedad, lea cuidadosamente y comprenda las siguientes Precauciones de Seguridad.

1. ÁREA DE TRABAJO

PRECAUCIÓN

Mantenga su área de trabajo limpia y bien iluminada. Las bancas de trabajo desordenadas y las áreas oscuras provocan accidentes.

2. SEGURIDAD PERSONAL

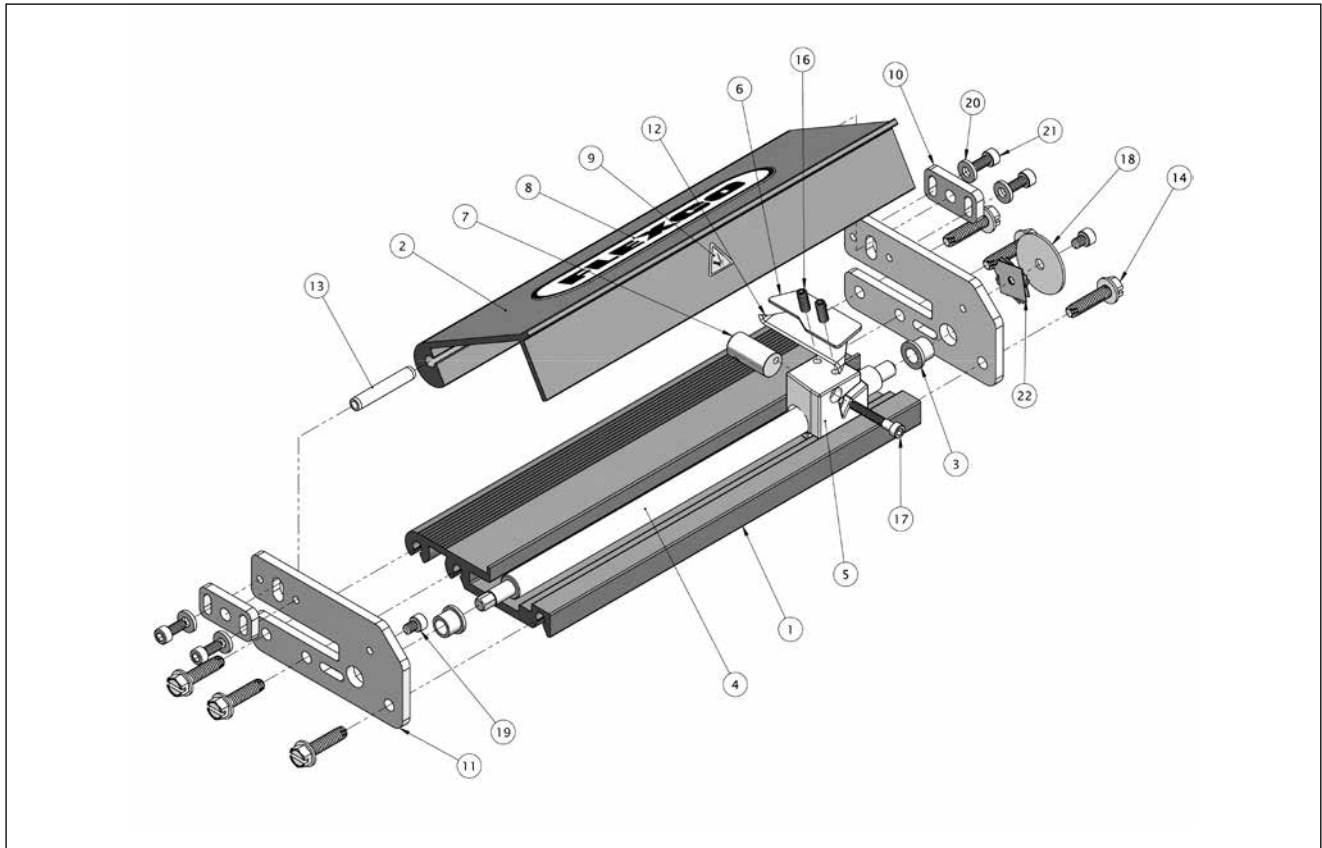
PRECAUCIÓN

Use equipo de seguridad. Siempre utilice protección visual. Debe utilizar máscara contra polvo, zapatos de seguridad antideslizantes, casco o protección auditiva para las condiciones adecuadas. Utilice guantes resistentes a los cortes.

ADVERTENCIA

Mantenga sus manos y dedos alejados de todas las piezas móviles, por ejemplo, la hoja, en todo momento. No permita que el cabello o ropa holgada estén cerca del desbastador, particularmente de los componentes giratorios incluyendo el motor del taladro que proporciona el usuario.

Componentes principales



Partes					
Artículo	Descripción	Artículo	Descripción	Artículo	Descripción
1	Placa base	8	Etiqueta de Flexco	15	Clavijas de posicionamiento (no incluidas en imágenes) (2)
2	Tapa de la mordaza	9	Calcomanía de peligro de cortes	16	Tornillos de ajuste de la hoja (2)
3	Bujes del eje (2)	10	Placas de ajuste (2)	17	Tornillo del eje
4	Eje	11	Placas laterales (2)	18	Cubierta de almacenamiento de la lámina
5	Soporte de la hoja	12	Hoja	19	Tornillos de tope/almacenamiento de la lámina (2)
6	Placa de refuerzo de la hoja	13	Pasadores de la tapa (2)	20	Arandelas de ajuste de la mordaza (4)
7	Eje de sujeción	14	Tornillos de la base (6)	21	Tornillos de ajuste de la mordaza (4)
				22	Láminas (5)

Especificaciones de la herramienta

Especificaciones de la herramienta	
Ancho de banda máximo	7.5 pulgadas
Rango del espesor de la banda sin desbastar	0.200 a 0.400 pulgadas
Profundidad del desbastado (cobertura trasera)	1.0 pulgadas
Rango del espesor de la banda desbastada	0.190 a 0.240 pulgadas

Nota: Se pueden lograr otros espesores de la banda desbastada al colocar una lámina debajo de la banda.

Material	
Placas laterales, soporte de la hoja, placas del ajustador	Acero y zinc chapados
placa de refuerzo de la hoja	Acero inoxidable
Tapa y base	Aluminio anodizado de cubierta dura
Eje, hojas	Acero
Bujes del eje	Bronce
Cuñas	Poliéster

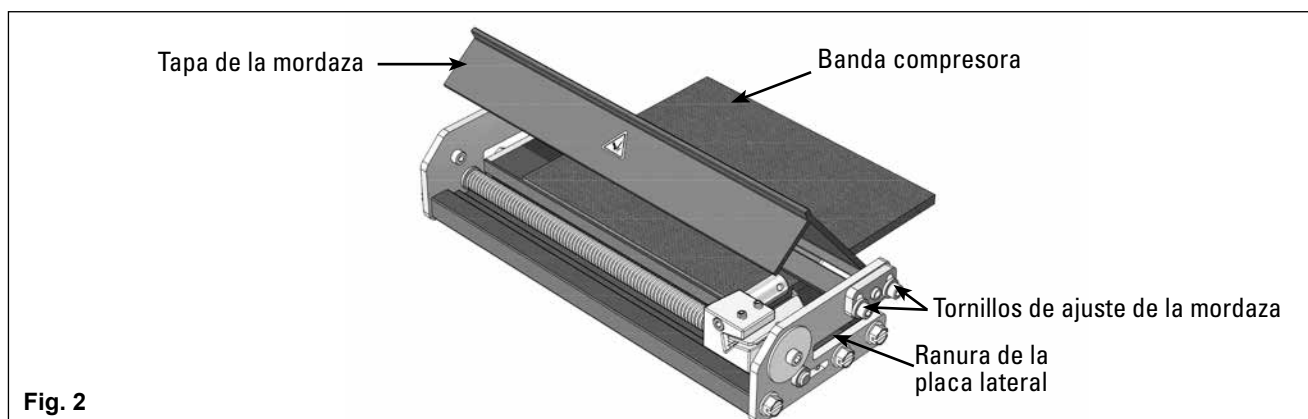
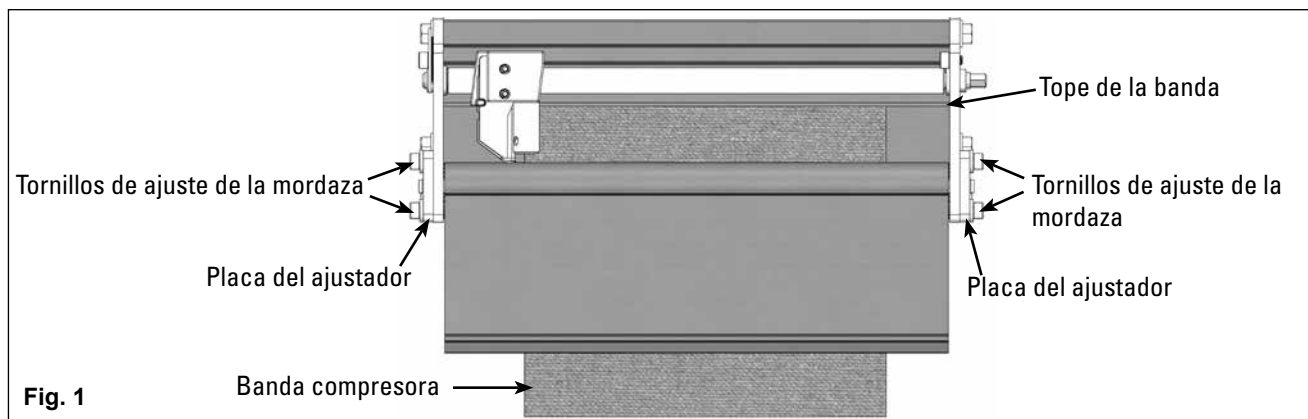


Ajuste de la tapa de la mordaza

! ADVERTENCIA Mantenga las manos y los dedos alejados del borde afilado de la hoja.

Para obtener mejores resultados: Guarde el desbastador en un área limpia y seca. No tire ni deje caer la herramienta.

1. Con la llave hexagonal de 5/32" (0.40 cm) (que se incluye) afloje los cuatro tornillos de ajuste de la mordaza de las placas de ajuste (Fig. 1).
2. Inserte la banda que va a desbastar, colocándola sobre la superficie plana del tope de la banda.
3. Sostenga la tapa en un ángulo de 45° de la banda y aplique presión hacia abajo (Fig. 2).
4. Apriete los cuatro tornillos de ajuste de la mordaza y cierre la tapa.
5. La presión de la mordaza es correcta cuando la banda no se puede sacar fácilmente del desbastador y el extremo de la banda que se va a desbastar no se enrolla de la base cuando se fija (revise la posición correcta de la banda al mirar a través de la ranura de la placa lateral).
6. Si necesita más fuerza de mordaza, sostenga la tapa en un ángulo entre 45° y 90° mientras aplica presión hacia abajo y apriete los tornillos.
7. Quite la banda del desbastador.



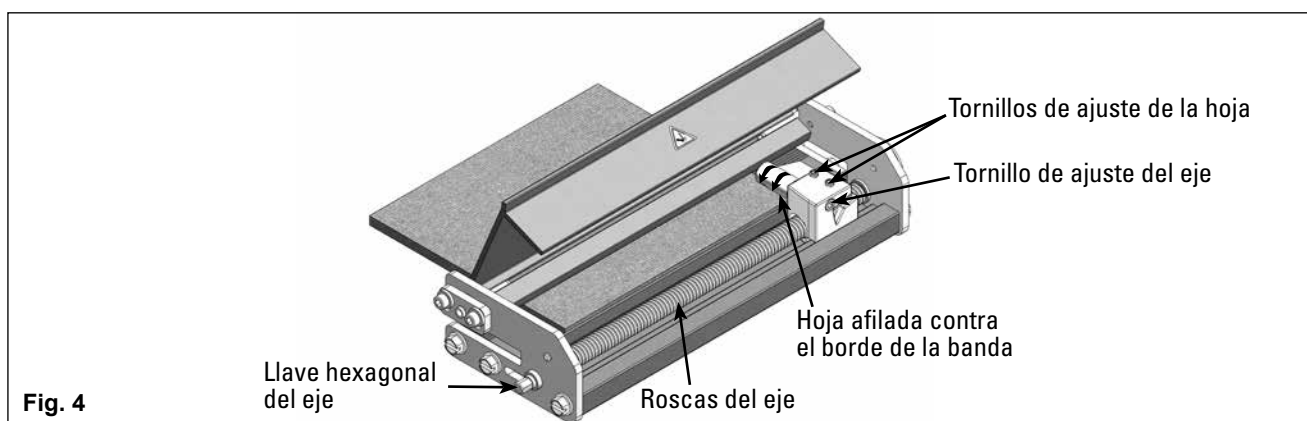
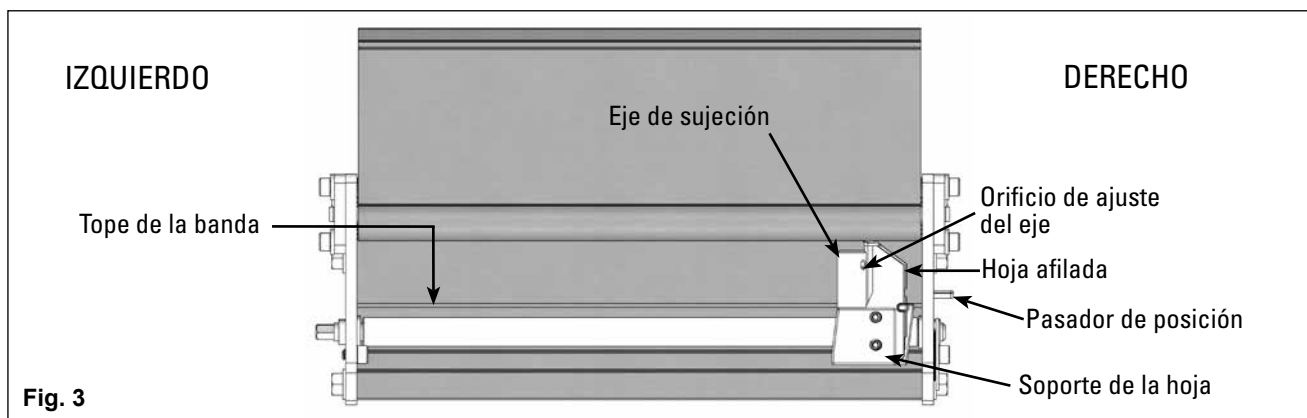
Colocación del soporte de la hoja, banda y eje de sujeción

! PRECAUCIÓN

Evite el contacto con el borde afilado de la hoja.

Antes de la operación, asegúrese de que las roscas del eje no tengan desechos/suciedad para permitir el funcionamiento correcto del sistema de liberación del soporte de la hoja.

1. Teniendo cuidado de no tocar la hoja afilada, deslice el soporte de la hoja hacia el extremo derecho del eje. (Fig. 3).
2. Con la llave hexagonal de 9/64" (0.36 cm) (que se incluye) afloje el tornillo del eje y gire el eje a la posición de espacio máximo de la banda. Apriete temporalmente el tornillo del eje.
3. Inserte el extremo de la banda en escuadra en el desbastador asegurándose de que está asentado contra el tope de la banda.
4. Coloque la banda de manera que el borde esté contra la hoja afilada (Fig. 4).
5. Afloje el tornillo del eje, inserte una herramienta apropiada en el orificio de ajuste del eje (Fig. 3) y gire el eje hacia la izquierda (en sentido contrario) de la hoja. Sosténgalo contra la superficie de la banda con presión leve.
6. Apriete el tornillo del eje.
7. Presione el pasador de posición (Fig. 3) para enganchar el soporte de la hoja y el eje. Este pasador de posición también le ayuda a determinar la ubicación del soporte de la hoja.
8. Cierre la tapa.



Desbastado de prueba

! PRECAUCIÓN

Para varios desbastados, se recomienda utilizar el taladro eléctrico para evitar la fatiga del uso del ratchet.

Opere solo con la tapa de la mordaza en su lugar y bien cerrada.

Use un taladro manual con mecanismo de embrague colocado en el mínimo requerido para desbastar la banda. No exceda las 600 rpm cuando desbaste.

No fije permanentemente un dispositivo motorizado a este equipo.

1. Coloque su mano sobre la tapa cerrada para garantizar la fuerza correcta de la mordaza y para sostener el desbastador en su lugar mientras desbasta.
2. Use un taladro portátil con una broca adicional de 1/4" (0.64 cm) en la llave hexagonal del eje para girar el eje y desbastar la banda (Fig. 4). Puede usar un ratchet en lugar del taladro.
3. Coloque la banda de manera que el borde esté contra la hoja afilada (Fig. 4)
4. Mida el espesor de la banda desbastada.
5. Con la llave hexagonal de 3/32" (0.24 cm) afloje los tornillos de ajuste de la hoja en la parte superior del soporte de la hoja.
6. Con la llave hexagonal de 5/32" (0.40 cm) quite el tornillo de la lámina y la cubierta de almacenamiento de la lámina que se encuentran en la placa lateral derecha para acceder a las láminas (Fig. 5).
7. Inserte la cantidad necesaria de láminas debajo de la hoja para evitar dañar el armazón de la banda. Cada lámina tiene 0.010" (25.40 cm) de espesor, de manera que agregar cada lámina dará como resultado que el espesor de la banda desbastada sea 0.010" (25.40 cm) más grueso.
8. Apriete los tornillos de ajuste de la hoja.

Tornillo de almacenamiento de la lámina

Cubierta de almacenamiento de la lámina

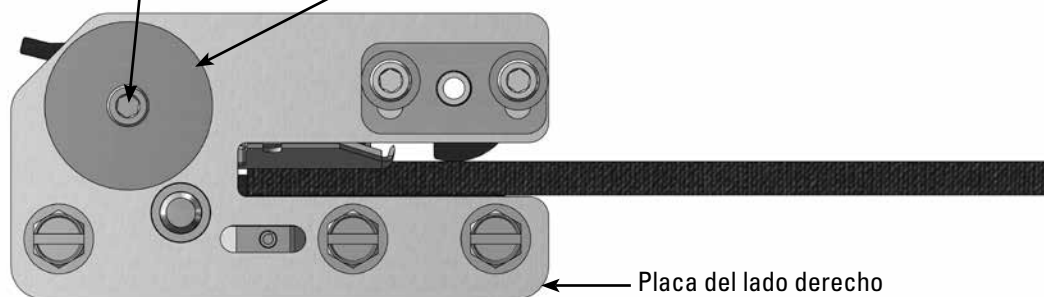


Fig. 5

Placa del lado derecho

Desbaste la banda

1. Desenganche el soporte de la hoja del eje y deslícelo hacia el extremo derecho del eje. Asegúrese de que el soporte de la hoja se mueva libremente en el eje. Libere el eje si se atora o comprime.
2. Inserte el extremo de la banda en escuadra en el desbastador asegurándose de que está asentado contra el tope de la banda.
3. Coloque la banda de manera que el borde esté contra la hoja afilada.
4. Cierre la tapa.
5. La acción de la mordaza puede sacar la banda del tope de la banda. Verifique que la banda esté contra el tope al mirar a través de la ranura de la placa lateral.
6. Con el taladro manual desbaste la banda.
7. Levante la tapa y quite la banda.
8. Mida la altura desbastada para verificar el espesor correcto de la banda para su grapa.

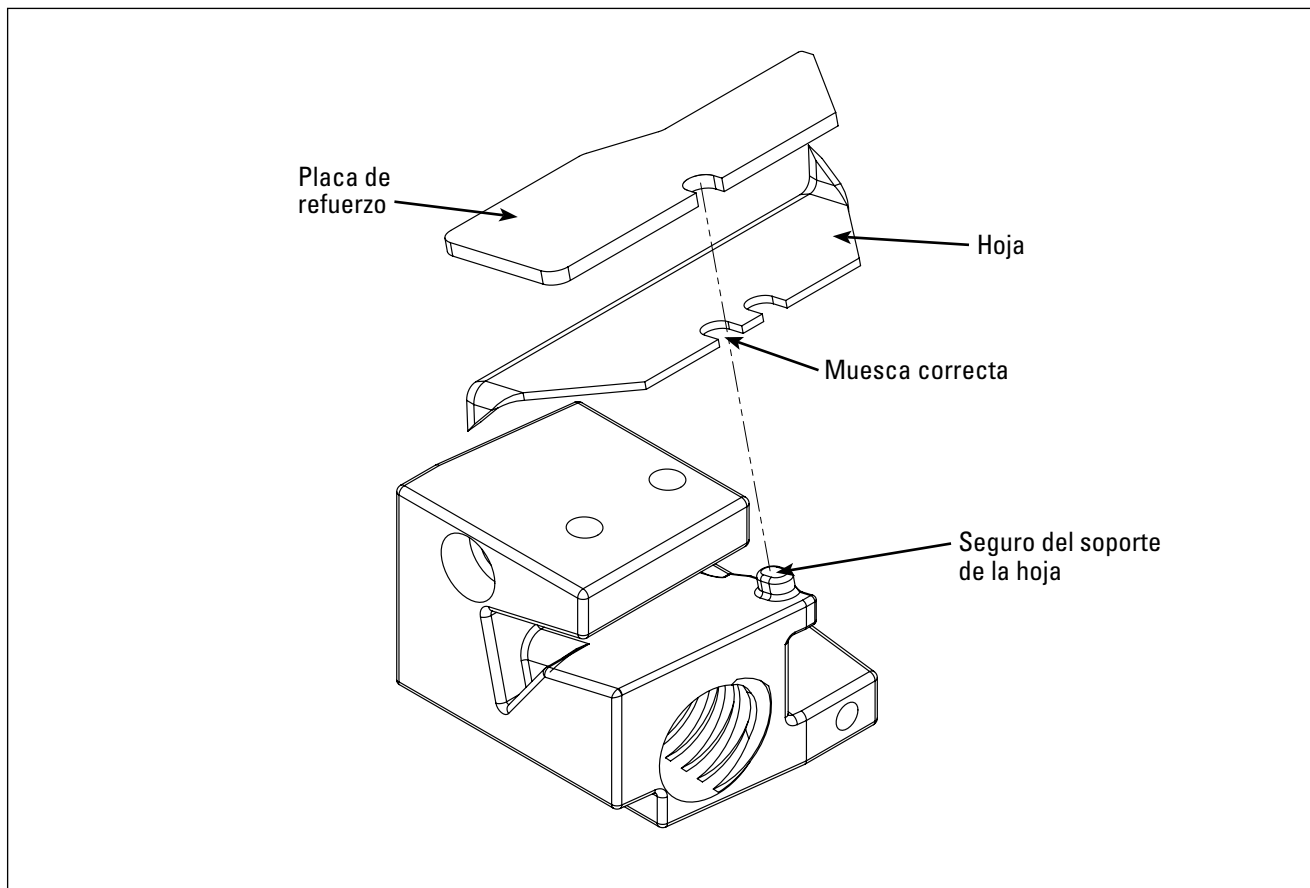
NOTA: Entre un desbastado y otro, mantenga el interior de la base y la ranura que guía el bloque sin material de la banda y suciedad. Guarde el desbastador con el eje de sujeción en su posición para ayudarse a proteger el borde de la hoja.

Cambio de la hoja

! ADVERTENCIA

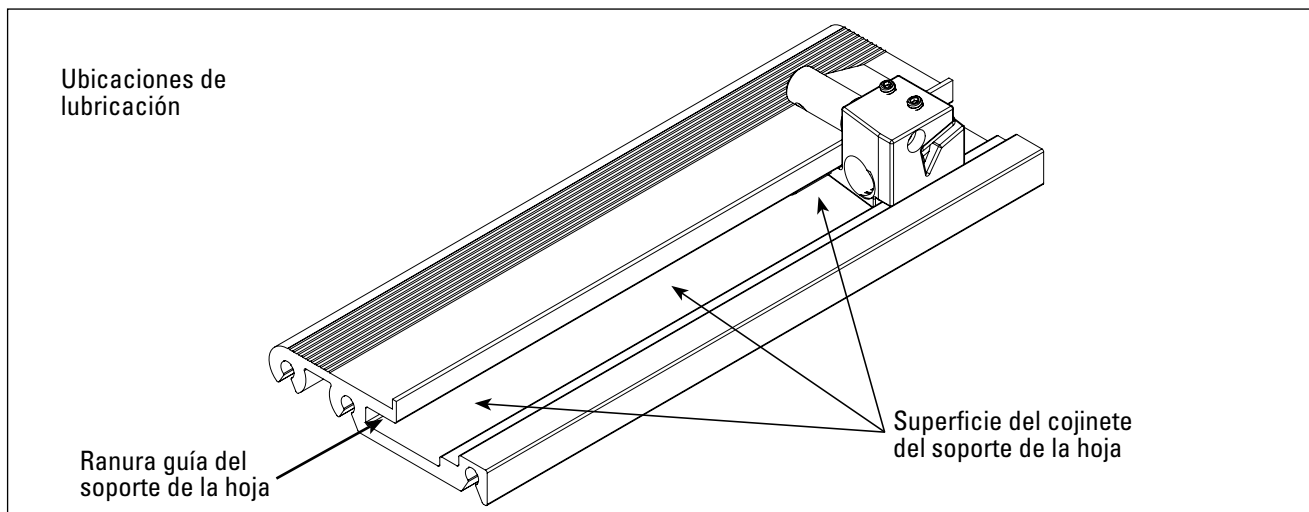
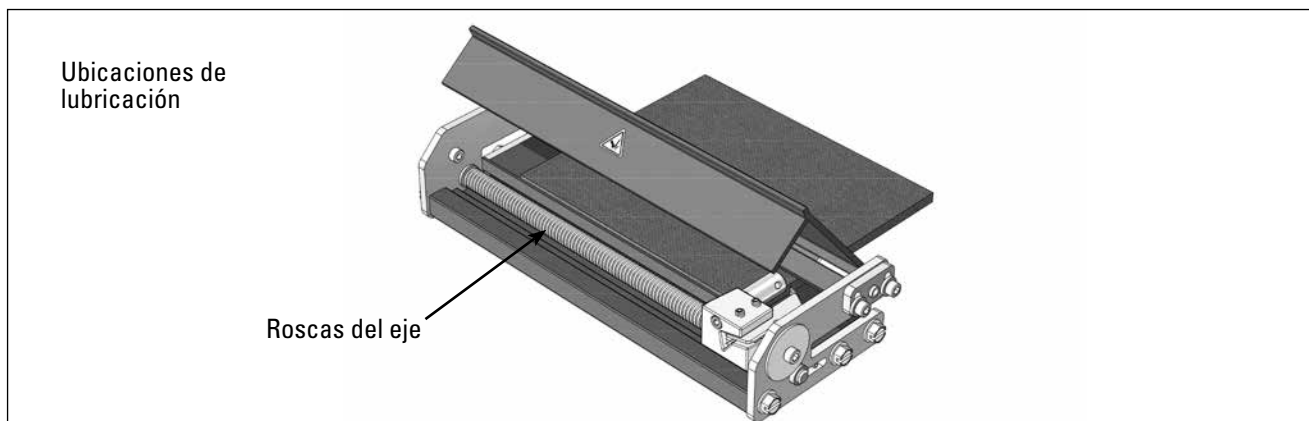
Mantenga las manos y los dedos alejados del borde afilado de la hoja.

1. Afloje los tornillos de ajuste de la hoja.
2. Quite cuidadosamente la hoja y la placa de refuerzo del soporte de la hoja dejando las láminas en su sitio.
3. Inserte una hoja nueva sobre las láminas instaladas previamente. Asegúrese de que la ranura de la hoja esté asentada alrededor del seguro del soporte de la hoja. Cuando está instalado correctamente, el extremo opuesto de la hoja que está más alejado de la banda se asienta y queda completamente empotrado en el soporte de la hoja.
4. Reemplace la placa de refuerzo de la parte superior de la hoja asegurándose de que la ranura asiente alrededor del pasador del soporte de la hoja.
5. Reemplace las láminas debajo de la hoja.
6. Apriete los tornillos de ajuste de la hoja.
7. Deseche cuidadosamente la hoja usada.



Mantenimiento

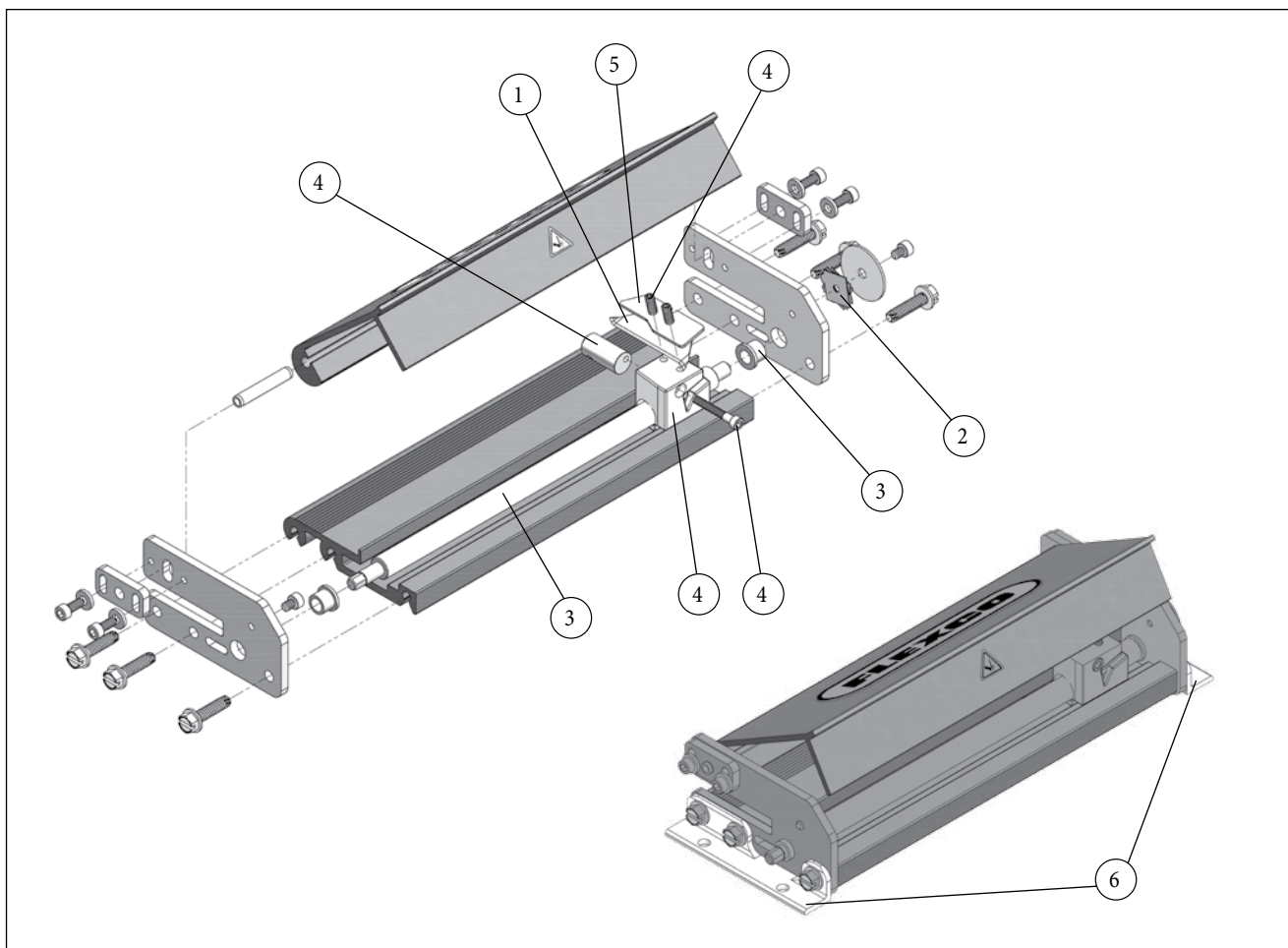
- Guarde las láminas de ajuste de la hoja detrás de la placa de almacenamiento de las láminas cuando no estén en uso.
- Lubrique con frecuencia las roscas del eje. Inicialmente, las roscas del eje se cubren con grasa semi seca de grafito/molibdeno. Se recomienda aplicar grasa de molibdeno de alta presión cada 20 desbastados. También se recomienda lubricar las superficies de la base del soporte de la hoja que se muestran (vea la imagen). Para aplicaciones de campo, use cera dura u otro lubricante seco de presión alta en las roscas y en las superficies de la base del soporte de la hoja para evitar la acumulación de suciedad.
- Si el desbastador se usa en el exterior en aplicaciones de campo, quite la suciedad del extremo de la banda y de las roscas del desbastador, de la hoja y de las superficies de fricción del soporte de la hoja. La suciedad reduce la vida útil de la hoja y del desbastador.



Problemas

Síntoma	Posibles causas	Posibles soluciones
El soporte de la hoja no engancha con las roscas del eje	La banda no está colocada contra la hoja y el eje de sujeción	Vuelva a colocar la banda
	El soporte de la hoja está muy alejado de las roscas del eje	Use el pasador de posición para ayudar al enganche
La banda se mueve durante el desbastado	Fuerza inadecuada de las mordazas	Reajuste la tapa de la mordaza para aumentar la fuerza de mordaza
Espesor inconsistente del desbastado	El eje de sujeción está muy apretado o muy flojo	Afloje el tornillo del eje y coloque de nuevo el eje de sujeción. Apriete de nuevo el tornillo
	Hoja sin filo	Reemplace con una hoja nueva
	La placa de refuerzo de la hoja está dañada o faltante	Reemplace la placa de refuerzo de la hoja
La armazón está expuesta	Selección de láminas	Agregue láminas para aumentar el espesor de la banda desbastada
	Hoja sin filo	Reemplace con una hoja nueva
Espesor de la banda desbastada incorrecto	Selección de láminas	Agregue o quite láminas para lograr el espesor deseado
Profundidad del desbastado incorrecta (cobertura trasera)	La hoja está mal colocada	Asegúrese de que la hoja esté bien colocada en el seguro del soporte de la hoja
	La banda se movió durante el desbastado	Aumente la fuerza de mordaza.
La aleta no está separada en toda la longitud de la hoja	La banda es muy gruesa	Quite con una navaja
	Punta de la hoja dañada	Reemplace con una hoja nueva
La aleta no se quitó completamente en el extremo del desbastado	Normal	Quítela con la mano
El soporte de la hoja se atora durante el desbastado	Las roscas del eje o las superficies del cojinete del soporte de la hoja están sucias	Limpie el desbastador y vuelva a lubricar si fuera necesario
	Hoja sin filo	Reemplace con una hoja nueva
	La hoja está mal colocada	Asegúrese de que la hoja esté bien colocada en el seguro del soporte de la hoja
El soporte de la hoja no se libera al final del desbastado	La suciedad o desechos interfieren con el movimiento del soporte de la hoja	Elimine la suciedad y los desechos del desbastador
	Eje o roscas del soporte de la hoja incorrectos	Revisar si las roscas están desgastadas. Reemplace el eje o el soporte de la hoja según sea necesario.

Partes de reemplazo



Lista de partes de reemplazo

Artículo	Descripción	Número de pedido	Código del artículo
1	5 hojas de reemplazo	JUEGO-DE-HOJAS-5-DESBASTADOR-DE-COMPRESIÓN	04990
2	5 láminas de ajuste	JUEGO-DE-5-LÁMINAS-DESBASTADOR-DE-COMPRESIÓN	04991
3	Eje y 2 bujes	EJE-DESBASTADOR-DE-COMPRESIÓN-7PULG	04992
4	Soporte de la hoja, eje de sujeción y tornillos de ajuste, tornillos de ajuste de la hoja	JUEGO-SOPORTE-DE-LA-HOJA-DESBASTADOR-DE-COMPRESIÓN	04993
5	Soporte de la hoja	DESBASTADOR-SOPORTE-HOJA	04998
6	Juego de montaje de la banca	JUEGO-MONTAJE-BANCA-DESBASTADOR-COMPRESIÓN	04994

Azafrán # 40 Bis • Col. Granjas México • Delegación Iztacalco • CP 08400 México, D.F.
Teléfono: +52-55-5674-5326 • Fax: +52-55-5674-5351

Visite www.flexco.com para conocer otras ubicaciones y productos de Flexco.

©2016 Flexible Steel Lacing Company. 10-07-16. Para hacer otro pedido: X4386

